

Vattentjänstplan - granskningsversion

Huddinge kommun

2026-04-20

Vattentjänstplan - granskningsversion

Huddinge kommun

Samhällsbyggnadsavdelningen, Kommunstyrelseförvaltningen

© och Huddinge kommun

Tryckeri, [Klicka här för att ange årtal](#)

ISBN 91-85565-02-4

Sammanfattning

Sedan den 1 januari 2023 finns i lagen om allmänna vattentjänster (LAV) ett krav att varje kommun ska ha en aktuell vattentjänstplan.

Vattentjänstplanen för Huddinge kommun har tagits fram under år 2024-2026 av kommunstyrelsens förvaltning i samråd med miljö- och bygglovsförvaltningen samt va-huvudmannen Stockholm Vatten AB.

Vattentjänstplanen innehåller fyra delar:

1. Översikt av organisation och styrdokument
2. Långsiktig va-planering
3. Bedömning av hur skyfall påverkar befintlig va-anläggning
4. Bedömning av betydande miljöpåverkan

Vattentjänstplanen ska samrådas med berörda fastighetsägare och myndigheter samt ställas ut för granskning. Samråd hölls under maj-september 2025. Det här förslaget till vattentjänstplan planeras för granskning under maj 2026.

Kommunfullmäktige beslutar om vattentjänstplanens antagande och dess aktualitet ska provas var fjärde år.

Långsiktig va-planering

Inom befintligt verksamhetsområde för va

Långsiktig va-planering inom befintligt verksamhetsområde avser planering för förnyelse och underhåll av va-anläggningen samt vid behov uppdimensionering av anläggningens kapacitet. Va-planeringen behöver göras som en samordnad del av kommunens samhällsplanering.

I Huddinge pågår många exploateringsprojekt. Vissa projekt innebär ibland att det krävs omfattande ombyggnation och anpassning av den allmänna va-anläggningen till ny bebyggelsestruktur. Mindre exploateringsprojekt som innebär förtätning av bebyggelsen inom verksamhetsområdet kan över tid leda till att ledningsnätets kapacitet når sin gräns.

Den fysiska planeringen behöver därför från tidigt skede till genomförande samordnas på ett effektivt sätt mellan kommun och va-huvudman. Arbete för stärkt samordning och styrning mellan kommun och va-huvudman pågår.

Planerad utökning av verksamhetsområde för va

Utökning av verksamhetsområde för allmänna vattentjänster ska utgå ifrån om det finns ett behov enligt 6 § LAV vilken utgår ifrån om det finns behov för människors hälsa och miljön. Sedan ett tillägg i 6 § LAV infördes 2023, ska behovsbedömningen ta särskild hänsyn till förutsättningarna att tillgodose behovet genom en enskild anläggning. Behovsbedömningen i 6 § LAV avser områden där det föreligger ett behov i ett *större sammanhang*. Enligt rättspraxis avser det en samlad bebyggelse om ca 20-30 fastigheter, men omfattningen kan variera beroende på omständigheterna.

I Huddinge finns det ett tiotal områden med fler än 10 fastigheter i samlad bebyggelse som ursprungligen byggdes för att nyttjas som fritidshus men där utvecklingen går mot allt fler permanentboende. Dessa benämns som va-utbyggnadsområden i vattentjänstplanen och har delats in i tre kategorier utifrån kommunens plan för att påbörja utbyggnad. Kategorierna och prioriteringsordningen beskrivs nedan. För mer ingående beskrivning av hur ställningstagandena har gjorts hänvisas till bilaga 2. Där redovisas också för vilka konsekvenser beslut om verksamhetsområde kan få för kommun, va-huvudman och den enskilde fastighetsägaren.

Pågående va-utbyggnadsområde

Områden där planering eller utbyggnad av allmän va-anläggning pågår anges i bokstavsordning nedan:

- Gunhildsvik
- Lövstastigen
- Svartvik
- Vidja etapp 2BC

Va-utbyggnadsområden där planering påbörjas inom 12 år

Områden som är prioriterade för utbyggnad av allmän va-anläggning anges i bokstavsordning nedan.

- Lyckåsen
- Västra Glömsta

Bevakningsområden

Områden som inte prioriteras för att påbörja utbyggnad av allmän va-anläggning de närmaste 12 åren. Områdena anges i bokstavsordning. Fortsatt arbete med behovsbedömning behöver göras för vidare planering och prioritering.

- Kvarntorp
- Nordvästra Länna
- Norra Glömsta
- Sjöviksvägen
- Solbacken
- Storön
- Ådran

Bedömning av hur skyfall påverkar befintlig va-anläggning

Vattentjänstplanen ska innehålla en bedömning av vilka åtgärder som krävs för att upprätthålla va-anläggningens funktion vid skyfall.

Ett urval av de risker som föreligger för en va-anläggning är el- och/eller kommunikationsbortfall i pumpstationer och tryckstegringsstationer, överbelastning i spillvattennätet, arbetsmiljöproblem, samt problem med framkomlighet för driftpersonal på översvämmade vägar.

Vattentjänstplanen anger kommunens strategi för fortsatt arbete med att skydda va-anläggningen vid skyfall. Det anges även de typåtgärder som planeras att inarbetas i kommunens handlingsplan för klimatanpassning.

Bedömning av betydande miljöpåverkan

Enligt 6 kap. 5 § miljöbalken ska kommunen göra en undersökning av miljöeffekter när en plan upprättas eller ändras, för att avgöra om genomförandet av planen kan antas medföra betydande miljöpåverkan. Om planen bedöms medföra betydande miljöpåverkan ska en strategisk miljöbedömning genomföras och en miljökonsekvensbeskrivning upprättas (6 kap. 3 § miljöbalken).

För vattentjänstplanen har det gjorts en undersökning om betydande miljöpåverkan enligt bestämmelserna i miljöbalken. Undersökning om betydande miljöpåverkan är den analys som leder fram till ställningstagandet om huruvida planen kan antas medföra betydande miljöpåverkan eller ej.

Kommunen gör den sammanvägda bedömningen att vattentjänstplanen inte antas medföra betydande miljöpåverkan. Bedömningen har gjorts med beaktande av kriterierna i 5 § och 10–13 §§ miljöbedömningsförordningen.

En strategisk miljöbedömning, enligt 6 kap 3 § miljöbalken, behöver därför inte upprättas för vattentjänstplanen.

Innehåll

Sammanfattning.....	3
Vattentjänstplan för Huddinge kommun	7
Bakgrund.....	7
Vattentjänstplanens koppling till annan lagstiftning och styrande dokument	9
Vattendirektivet.....	9
Översvämningsdirektivet.....	11
SMB-direktiv	12
Andra EU-direktiv	13
Kommunala styrande dokument	13
Organisation och ansvarsfördelning	17
Övergripande ansvar för va-försörjning	17
VA-huvudmannens ansvar	18
Kommunen som tillsynsmyndighet	19
Kommunen som planmyndighet	20
Långsiktig VA-planering	21
Inom befintligt verksamhetsområde	21
Planerad utökning av verksamhetsområde för va.....	22
Bedömning av påverkan på va-anläggningen vid skyfall.....	25
Underlag och tidigare utredningar	25
Handlingsplan och strategi för fortsatt arbete	27
Bedömning avseende betydande miljöpåverkan	28
Begreppslista.....	29
Bilaga 1. Undersökning om betydande miljöpåverkan	32
Bilaga 2. Långsiktig va-planering för fritidshusområden.....	41
Va-utbyggnadsområden	42
Behovsbedömning – vatten och spillvattentjänster	47
Slutsatser och prioriteringsordning	49
Bedömning av behov för verksamhetsområde för dagvattentjänster	51
Planering, genomförande och kostnader av va-utbyggnad.....	51

Vattentjänstplan för Huddinge kommun

Bakgrund

Enligt lagen om allmänna vattentjänster (LAV) ska alla kommuner ha en vattentjänstplan. Syftet med vattentjänstplanen är att skapa förutsättningar för långsiktigt hållbara vatten- och avloppslösningar samt möjliggöra dialog kring behovet av allmänna vattentjänster med fastighetsägare.

Vad är allmänna vattentjänster?

Begreppet *vattentjänster* är en sammanfattande benämning på tjänster för *vattenförsörjning* och *avlopp*. Avlopp avser här både tjänsten för avledning av spillvattenavlopp och dagvattenavlopp.

När dessa vattentjänster behöver ordnas i ett större sammanhang blir de en kommunal angelägenhet som regleras i lagen om allmänna vattentjänster (LAV).



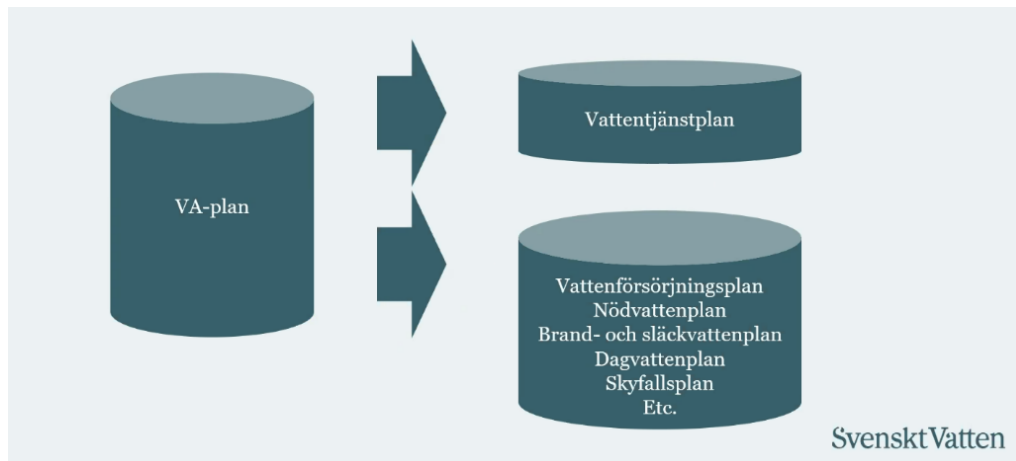
Figur 1. Flemingsbergs våtmark, Huddinge.

Vattentjänstplanens innehåll

Vattentjänstplanen är ett centralt dokument för kommunens planering för *var* och *hur* allmänna vattentjänster ska tillgodoses inom kommunen. En vattentjänstplan ska enligt LAV innehålla:

- En långsiktig planering för hur behovet av allmänna vattentjänster ska tillgodoses inom kommunen.
- En bedömning av vilka åtgärder som behöver vidtas för att den allmänna va-anläggningen ska fungera vid en ökad belastning på grund av skyfall.

Vattentjänstplanens planeringshorisont är 12 år. Detta är i enlighet med den rekommendation som fanns med i lagstiftningens förarbeten.



Figur 2. Översikt hur det lagstadgade dokumentet vattentjänstplan förhåller sig andra dokument inom kommunal VA-planering.

Framtagande av vattentjänstplanen

Vattentjänstplanen utgör en del av kommunens va-planeringsarbete (Figur 2).

Ansaret för va-planering samt åtgärder för att skydda den allmänna va-anläggningen vid skyfall är fördelat över kommunorganisationen.

Vattentjänstplanen har därför tagits fram i samråd mellan kommunstyrelseförvaltningen, miljö- och bygglovsförvaltningen samt va-huvudman Stockholm Vatten AB.

Vattentjänstplanen ska samrådask med berörda fastighetsägare och myndigheter samt ställas ut för granskning. Kommunfullmäktige beslutar om vattentjänstplanens antagande och dess aktualitet ska prövas var fjärde år.

Vattentjänstplanens koppling till annan lagstiftning och styrande dokument

Här nedan redogörs kortfattat för annan lagstiftning och styrande dokument som har en koppling till vattentjänstplanens innehåll.

Många lagar har i sin tur koppling till olika EU-direktiv. I Tabell 1-3 redogörs översiktligt för hur *vattendirektivet*, *översvämningsdirektivet* och *SMB-direktivet* har implementerats i svensk lagstiftning, och hur ansvariga myndigheters åtgärdsprogram, riktlinjer, vägledningar mm. är grunden för många kommunala styrdokument inklusive vattentjänstplanen. Under *Kommunala styrdokument* redogörs för hur vattentjänstplanen förhåller sig till andra styrande dokument inom kommunen.

Vattendirektivet

År 2000 antogs EU:s ramdirektiv för vatten (vattendirektivet). Det implementerades i svensk lagstiftning främst genom 5 kap. miljöbalken som beskriver miljökvalitetsnormer och krav på åtgärdsprogram.

Tabell 1. Översikt över vilka lagar, förordningar och andra föreskrifter eller dokument som kopplar till vattendirektivet och kommunens långsiktiga VA-planering.

Lagar, förordning eller föreskrifter	Myndigheters dokument	Kommunala styrdokument och planeringsunderlag	Koppling till denna plan
Miljöbalken Vattenförvaltningsförordningen	<i>Norra Östersjöns vattenmyndighet</i> ¹ - Åtgärdsprogram för vatten 2022-2027 för Norra Östersjöns vattendistrikt ² <i>Havs- och vattenmyndigheten (HaV)</i> - Vägledning för prövning av små avlopp - Vägledning kring VA-planering <i>Naturvårdsverket</i> - Hållbar dagvattenhantering - Vägledning kring större avloppsanläggningar	- Lokala åtgärdsprogram (LÅP) för Långsjön, Orlången, Drevviken, Trehörningen och Magelungen - VA-utbyggnadsprogram, 2017 - Dagvattenstrategi, 2013 - Översiktsplan 2050 - Miljöprogram 2022-2025	Långsiktig VA-planering

¹ Ansvariga för förvaltningsplan och beslut om MKN.

² Vattenmyndighet för Norra Östersjöns vattendistrikt (2022-2027). Vattentjänstplanen är en del i åtgärd 5, VA-plan inklusive dagvatten. Kommunen ska enligt åtgärden upprätta eller revider plan för dricksvatten, spillvatten och dagvatten och genomföra åtgärder i enlighet med planen så att MKN för yt- och grundvatten ska kunna följas.

Miljökvalitetsnormer

Det övergripande målet för vattendirektivet är att alla EU-länders vattenförekomster ska ha uppnått god vattenstatus till år 2027 eller 2033. I svensk lagstiftning beskrivs detta genom vattenförekomsternas miljökvalitetsnormer (MKN), som anger vilken status som en vattenförekomst ska ha vid en viss tidpunkt (Figur 3).



Figur 3. Bild som illustrerar vattenförvaltningens arbete för att uppnå miljökvalitetsnormer för vatten.

Vattenmyndigheternas åtgärdsprogram

Vattenförvaltningsarbetet leds av fem vattenmyndigheter som har hand om varsitt vattendistrikt. Huddinge kommun ingår i Norra Östersjöns vattendistrikt där länsstyrelsen i Västmanland är vattenmyndighet. Vattenmyndigheten tar bland annat fram åtgärdsprogram. Senaste åtgärdsprogrammet listar sex åtgärder som kommuner ska genomföra för arbetet med att nå god vattenstatus (Figur 4).



Figur 4. Åtgärder som kommuner ansvarar för enligt Norra östersjöns åtgärdsprogram 2022-2027.

Vattendirektivets koppling till långsiktig VA-planering i vattentjänstplanen

Vattentjänstplanen är en del av vattenförvaltningsarbetet på nationell nivå, via Norra Östersjöns Åtgärdsprogram för vatten 2022-2027. Åtgärd 5 av de sex åtgärder som listas för kommuner avser *va-plan, inklusive dagvatten*. Huddinges vattentjänstplanen utgör en del av det som en va-plan ska redovisa enligt HaVs vägledning för kommunal va-planering (Figur 2).

Översvämningsdirektivet

Översvämningsdirektivet antogs 2007 och har implementerats genom förordning om översvämningsrisker (SFS 2009:956) och föreskrifter om riskhanteringsplan. Ansvarig myndighet för genomförandet är myndigheten för samhällsskydd och beredskap (MSB). Riskhanteringsplan har tagits fram av länsstyrelsen.

Kommunens ansvar för skyfallsplanering

Ansaret för att planera för en skyfallssituation vilar i hög utsträckning på kommunen. Kommunen är ansvarig för den fysiska planeringen samt är fastighetsägare och huvudman för allmän platsmark. Kommunen har även ansvar för kommunal räddningstjänst och har ett generellt ansvar för krisberedskap för sin verksamhet. En viktig del av beredskapsplanering är att säkra samhällsviktig infrastruktur, där den allmänna va-anläggningen ingår.

Tabell 2. Översikt över vilka lagar, förordningar och andra föreskrifter eller dokument som kopplar till översvämningsdirektivet och vattentjänstplanens bedömning av åtgärder för att skydda VA-anläggningen vid skyfall.

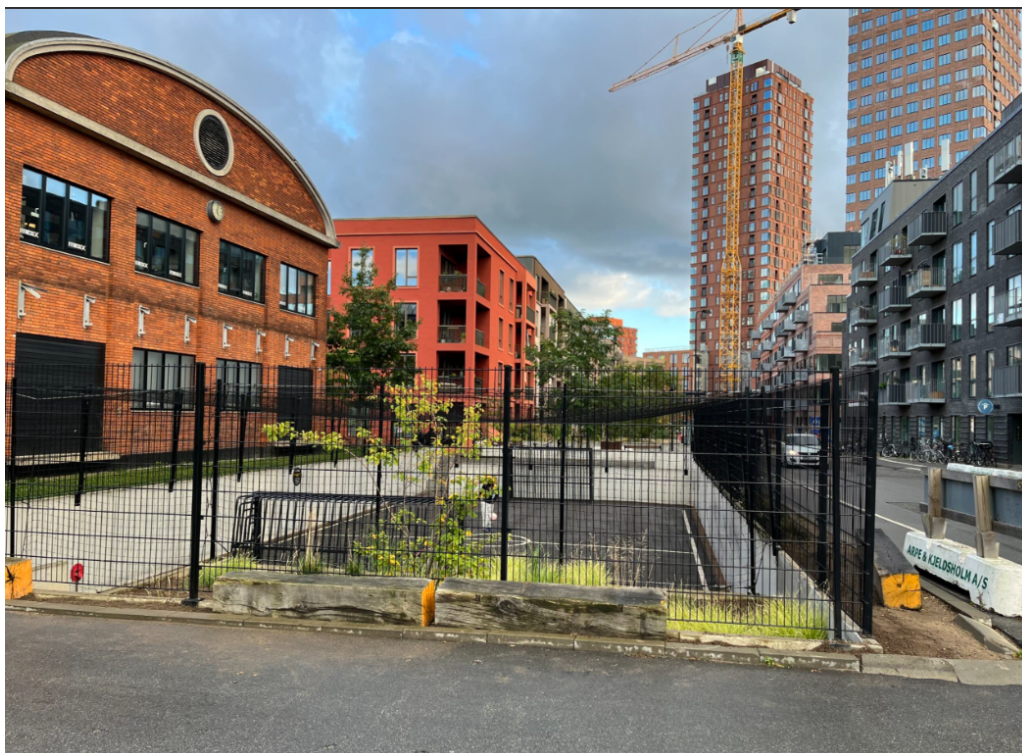
Lagar, förordning eller föreskrifter	Myndigheters dokument	Kommunala styrdokument och planeringsunderlag	Koppling till denna plan
Lagen om skydd mot olyckor Förordning om översvämningsrisker Föreskrifter om riskhanteringsplaner	<i>Myndigheten för samhällsskydd och beredskap (MSB)</i> - Vägledning för metodik av skyfallskarteringar i tätorter - Bedömer och påvisar tätorter med betydande översvämningsrisk - Hotkartor <i>Länsstyrelsen</i> - Riskkartor med hotade objekt - Riskhanteringsplan - Rekommendationer för hantering av översvämnning till följd av skyfall, 2018	- Översiktsplan 2050 - Risk- och sårbarhetsanalys, 2023 - Klimat- och sårbarhetsanalys, 2022 - Skyfallskartering, 2018 - Riktlinje för civil beredskap i Huddinge kommun 2024–2027	Bedöma åtgärder för att skydda VA-anläggning vid skyfall

Skyfallsplaneringens koppling till åtgärdsbedömning i vattentjänstplanen

Vattentjänstplanen ska innehålla en bedömning av hur va-anläggningen påverkas vid skyfall och vilka åtgärder som kommunen bedömer borde vidtas för att den allmänna anläggningens kapacitet och funktion kan upprätthållas vid extrema regn.

De åtgärder som vattentjänstplanen ska bedöma syftar inte till att öka kraven på va-huvudmannen och den allmänna va-anläggningens kapacitet. Syftet är istället att kommunen som helhet ska se över hur den allmänna va-anläggningen kommer att fungera till följd av ökade skyfall och hur den ska skyddas.

Många av dessa åtgärder kräver utrymme ovan mark som planeras för att vattenvolymer kan samlas utan att orsaka fara eller skada. Skyfallshanteringen är även beroende av en genomtänkt höjdsättning för att få till ytliga rinnstråk till dessa fördröjningsytor.



Figur 5. Bollplan som är höjdsatt för att även kunna förvara stora volymer vatten vid extrema regn, Carlsberg Byen i Köpenhamn.

SMB-direktiv

I 6 kap. miljöbalken och i miljöbedömningsförordningen finns regler om miljöbedömning. Bestämmelserna i miljöbalken har sin grund i ett EU-direktiv, det så kallade SMB-direktivet. Enligt miljöbalken ska en kommun som upprättar

eller ändrar en plan som krävs i lag göra en strategisk miljöbedömning, om genomförandet av planen kan antas medföra en betydande miljöpåverkan.

Tabell 3. Översikt över vilka lagar, förordningar och andra föreskrifter eller dokument som direkt eller indirekt kopplar till SMB-direktivet.

Lagar, förordning eller föreskrifter	Myndigheters dokument	Kommunala styrdokument och planeringsunderlag	Koppling till denna plan
Miljöbalken 6 kap Miljöbedömningsförordningen	<i>Naturvårdsverket</i> -Vägledning miljöbedömningar enligt 6 kap. miljöbalken	- Översiktsplan 2050	Undersökning av betydande miljöpåverkan

Andra EU-direktiv

Utöver vattendirektivet och översvämningdirektivet finns det andra EU-direktiv som påverkar va-verksamheten; däribland avloppsdirektiv, slamdirektiv, dricksvattendirektiv, badvattendirektiv och prioämnesdirektiv. De flesta av dessa reglerar kvalitetsparametrar för respektive dricksvatten, spillvattenavlopp samt avloppsreningsslam och riktar sig till va-huvudmannen som producent av dricksvatten och verksamhetsutövare för avloppsrening.

Kommunala styrande dokument

Översiktsplan och planeringsstrategi

Huddinges översiktsplan 2050 vann laga kraft under 2024. Vattentjänstplanen är framtagen med utgångspunkt i kommunens översiktsplan där va-utbyggnadsområdena beskrivs inom kategorin *fritidshusområden inför omvandling*.

Kommunen tar även fram en planeringsstrategi som syftar till att bedöma den gällande översiktsplanens aktualitet genom att ta ställning till ändrade planeringsförutsättningar av betydelse för översiktsplaneringen. Vattentjänstplanen är ett sådant dokument som planeringsstrategin anger att kommunen ska arbeta vidare med.

Under arbetet med vattentjänstplanen har vissa ställningstaganden i översiktsplanen kring utbyggnadsplanerna för *fritidshusområden inför omvandling* utretts närmare:

- I översiktsplanen finns planeringsinriktning för hur *fritidshus inför omvandling* ska utvecklas. I denna anges att kommunen ska utveckla kommunal standard på vägarna samt ett kommunalt huvudmannaskap för allmänna platser. Avseende vilka områden som ska planläggas hänvisar översiktsplanen till revidering av va-utbyggnadsprogrammet (som ersätts av

vattentjänstplanen). Vattentjänstplanen vill nyansera planeringsinriktningen som beskrivs i översiktsplanen med att kommunen kommer att utreda möjligheterna att ta över huvudmannaskap för vägar och allmänna platser inför utbyggnad till respektive område. Även behov av en ny detaljplan kommer att prövas från fall till fall.

- I översiktsplanen redovisas koloniträdgårdsområden Granby och Ekedal i södra Huddinge att ingå i *fritidshusområden inför omvandling*. Enligt gällande planer för dessa områden från 1968 anges koloniträdgårdsändamål. Kommunstyrelseförvaltningen har 2019 tagit ställning till att området Ekedal ska utgöras av koloniträdgårdsändamål och inte bostadsändamål i samband med avbrytande av ett planuppdrag som skulle möjliggöra för komplementbyggnad på fastigheterna. Dessa områden tas därför inte upp vidare i vattentjänstplanen.

Va-utbyggnadsprogram

Vattentjänstplanen ersätter Huddinges tidigare va-utbyggnadsprogram från 2016.



Figur 6. Vattentjänstplanen ersätter VA-utbyggnadsprogrammet.

Dagvattenstrategi

Nuvarande dagvattenstrategi antogs 2013 och beskriver att dagvatten ska fördröjas och renas så långt möjligt. Sedan dess har de juridiska kraven skärpts vad gäller bland annat utsläpp av dagvatten från ny bebyggelse.

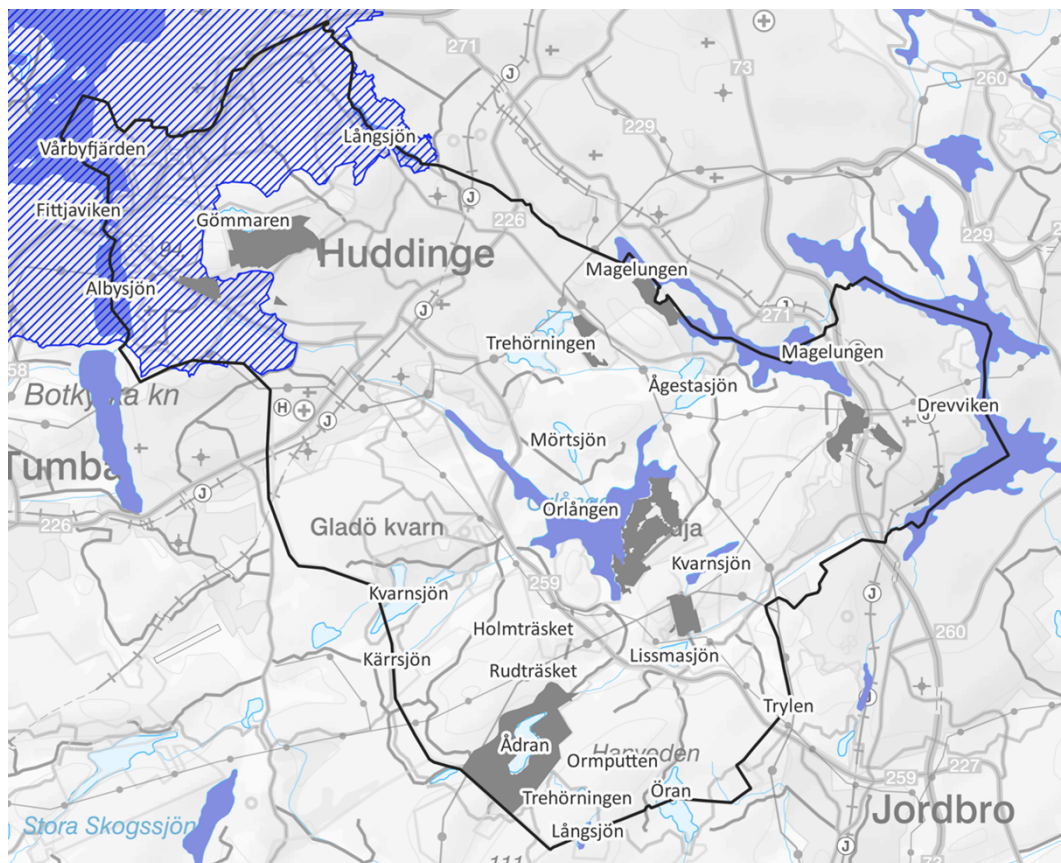
Den nya lagstiftningen innebär högre krav att vidta åtgärder för att reducera utsläppen av näringsämnen och föroreningar till vattenmiljön, bland annat från dagvatten och inte minst vid planering av ny bebyggelse.

Ett arbete med att revidera Huddinges dagvattenstrategi pågår.

Lokala åtgärdsprogram för sjöar

Huddinge är en sjö- och vattenrik kommun, med 22 sjöar och många vattendrag och våtmarker. Av dessa sjöar är det Mälaren, Albysjön, Orlången, Magelungen Drevviken och Långsjön (Älvsjö), Långsjön (Paradiset) och Kvarnsjön-Lissmasjön som klassas som vattenförekomster med beslutade miljökvalitetsnormer.

För de vattenförekomster som inte uppnår god ekologisk status har lokala åtgärdsprogram tagits fram. Dessa vattenförekomster är Orlången, Långsjön, Magelungen och Drevviken. Även Trehörningen är en sjö som kommunen har prioriterat ur ett vattenvårdsperspektiv eftersom den har problem med övergödning och påverkar vattenförekomster nedströms.



Figur 7. Översikt över kommunens sjöar, där vattenförekomster med MKN är mörkt blå. I Huddinges västra delar finns även Östra Mälarens vattenskyddsområde (skrafferat område).

LÅP:arna anger de åtgärder som är nödvändiga för att kunna uppnå MKN i kommunens vattenförekomster. Åtgärder som lyfts är reningsdammar för dagvattenavlopp, vilka ofta ingår som en del av den allmänna dagvattenanläggningen. Det finns även reningsanläggningar för dagvatten som kommunen utför inom gatu- och parkmiljöer för att rena dagvatten från allmän

platsmark. Andra åtgärder som LÅP:arna anger för att klara MKN är ökad tillsyn för områden med enskilda avloppsanläggningar.

Handlingsplan för klimatanpassning

En handlingsplan för klimatanpassning godkändes av kommunfullmäktige den 24 april 2017. Ett arbete med att genomföra åtgärderna i handlingsplanen har pågått sedan dess och handlingsplanen följdes upp och utvärderades under 2024.

Resultatet av uppföljningen visar att av handlingsplanens totalt 17 åtgärder är tre åtgärder genomförda, 12 åtgärder pågår. Av dessa 12 åtgärder är det flera som bedrivs som löpande arbete och de är formulerade på ett sätt som gör att det är svårt att ange när de är slutförda. Två åtgärder är inte påbörjade. Utvärderingen har kommit fram till att kommunens handlingsplan behöver revideras. Detta arbete pågår under 2026.

Risk- och sårbarhetsanalyser

Kommunens *risk- och sårbarhetsanalys* och *riktlinjer för civil beredskap* redogör för hanteringen av extraordinära händelser.

SVOA:s bolagsövergripande risk- och sårbarhetsanalys identifierar riskhändelser för verksamheten samt åtgärdsförslag hur dessa risker ska elimineras. Analysen omfattas av sekretess.

Nödvattenplan

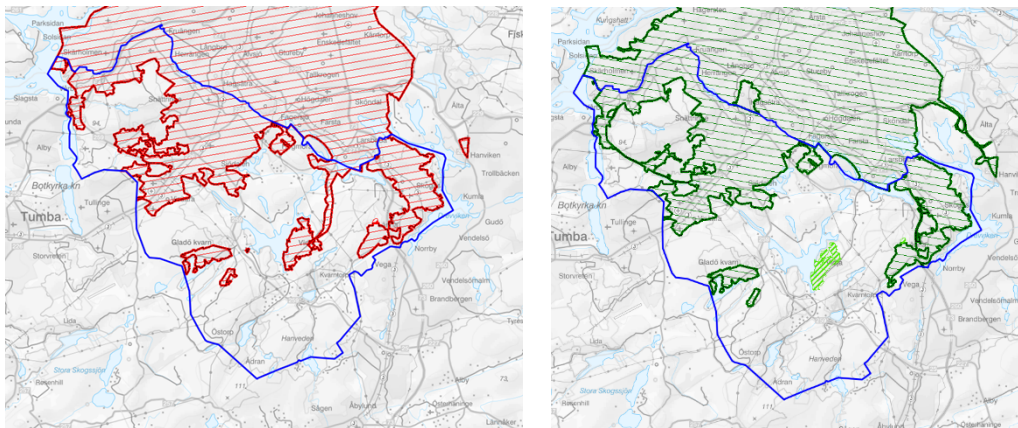
Huddinge kommun har i samarbete med Stockholm stad påbörjat ett arbete med SVOA om fördjupad krisberedskap avseende vatten- och spillvattenförsörjning. Detta arbete ska resultera i en kommunspecifik nödvattenplan för Huddinge kommun.

Organisation och ansvarsfördelning

Övergripande ansvar för va-försörjning

Allmän va-försörjning är en kommunal angelägenhet för vilken kommunen har det övergripande ansvaret. Kommunen utser va-huvudman samt beslutar i principiella frågor som beslut om verksamhetsområde, va-taxa och de kommunala föreskrifterna ABVA.

Utanför verksamhetsområdets gräns ligger ansvaret för vattenförsörjning och spillvatten- och/eller dagvattenavledning på respektive fastighetsägare. Valösningar för enskild va-försörjning kan även ordnas och drivas av en samfällighetsförening om en gemensamhetsanläggning har bildats. Kommunen ansvarar dock för att löpande bedöma behovet av allmänna vattentjänster utifrån 6 § LAV. Länsstyrelsen är tillsynsmyndighet för att kommunen följer 6 § LAV.



Figur 8. Verksamhetsområde för vatten- och spillvattentjänster respektive verksamhetsområde för dagvattentjänster.

Kopplat till behovsbedömningen har kommunen ett övergripande ansvar för att miljökvalitetsnormer för vatten ska uppnås i kommunens vattenförekomster. Vattenkvaliteten har koppling till belastning från spillvatten- och dagvattenavlopp, både inom och utanför verksamhetsområde för allmänna vattentjänster. Huddinge deltar i Östra Mälarens vattenskyddsråd och bedriver i enlighet med det forumet informationskampanjer inom tillrinningsområdet.

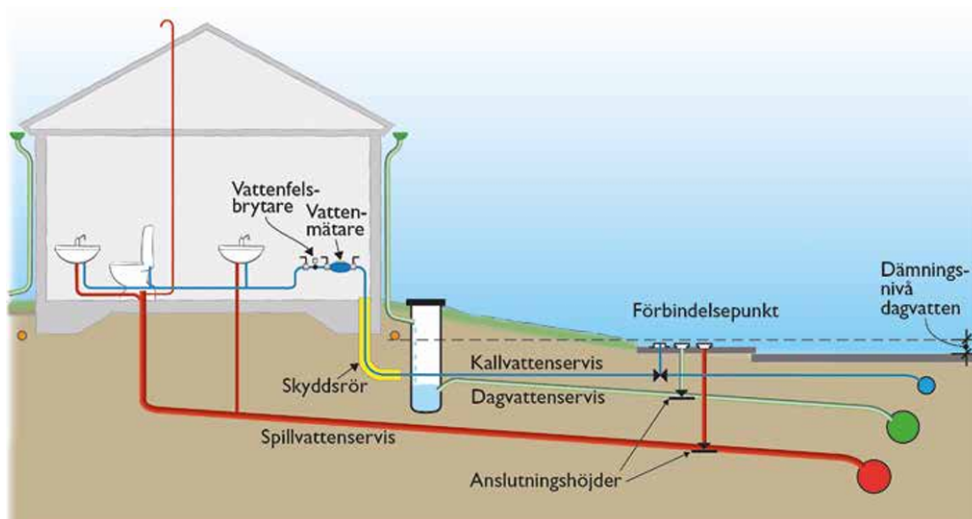
Kommunen har även ansvar för att planera för kris- och beredskapssituationer inom sin ordinarie verksamhet. Avseende allmänna vattentjänster är grundprincipen som vid all beredskaps- och krishantering att den som är ansvarig för en verksamhet i normalläget även är det i en krissituation. Det är alltså va-huvudmannen som även ansvarar för nödvattenförsörjningen. Kommunen har det

övergripande ansvaret att se till att beredskapen avseende logistik och kommunikation är välfungerande vid händelse av kris.

I områden med enskild vattenförsörjning har kommunen ansvar för att arbeta med att förhindra vattenbrist. Detta kan innebära att informera om hur och varför som såväl privata som offentliga aktörer kan minska sin vattenförbrukning.

VA-huvudmannens ansvar

Huvudman för den allmänna va-anläggningen i Huddinge kommun är Stockholm Vatten AB. Va-huvudmannen äger den allmänna va-anläggningen inom sitt verksamhetsområde och ansvarar för drift och underhåll samt leverans av de allmänna vattentjänsterna. Det finns separata verksamhetsområden för vatten- och spillvattentjänster respektive dagvattentjänster (Figur 8).



Figur 9. Principskiss för servisledningar mellan hus och allmänna ledningar. Illustration: Hans Sandqvist, SVOA.

Den allmänna va-anläggningen sträcker sig fram till anvisad förbindelsepunkt vid respektive fastighet, normalt ca 0,5 meter utanför fastighetsgräns. På andra sidan om förbindelsepunkten är ledningarna fastighetsägarens ansvar (Figur 9).

Allmänna vattentjänsterna inom verksamhetsområdet avser dricksvattenförsörjning och avloppsavledning för hushållsbehov. Branschpraxis är att den allmänna va-anläggningen även dimensioneras för andra samhällsviktiga funktioner som brandvatten samt försörjer verksamheter om deras behov är inom ramen för vad som motsvarar ett hushållsbehov. Dagvattenanläggningens dimensionering ska enligt domstolspraxis klara att avleda flöden vid regnhändelser med 10 års återkomsttid utan dämning till markytan.

Inom verksamhetsområde för va gäller de rättigheter och skyldigheter som styrs av LAV och de kommunala föreskrifterna ABVA. Dessa innebär i korthet att va-huvudmannen har skyldighet att leverera allmänna vattentjänster och att va-huvudmannen för dessa tjänster har rätt att ta betalt enligt gällande va-taxa.

Vid va-försörjning som överstiger hushållsbehov kan va-huvudmannen avtala med fastighetsägaren om flöden, tryck mm.

Kommunen som tillsynsmyndighet

Tillsyn allmän va-anläggning

Den allmänna va-anläggningen innehåller verksamhet som är tillståndspliktig enligt miljöbalken. Med tillstånden följer villkor samt krav på egenkontroll och årlig miljörapportering avseende bland annat volym bräddat avloppsvatten från va-systemet.

Tillsyn enskilda avlopp

Kommunen har som tillsynsmyndighet tillsynsansvar för enskilda avloppsanläggningar.

Under 2017–2024 har kommunens tillsynsenhet utfört inventeringar av samtliga av kommunens enskilda avlopp utanför verksamhetsområde för va. För de flesta av områdena har 60–70 % av de enskilda avloppsanläggningarna större eller mindre brister vid inventering och flertalet har fått föreläggande för åtgärd. Situationen bedöms vara relativt likvärdig över de olika områdena.

I tätbebyggda områden med enskild avloppsanläggning är kraven att avloppsvatten från WC separeras från bad-, tvätt- och diskvatten (BDT-vatten). WC leds till en sluten tank och BDT renas på plats och leds till mark. Detta minskar riskerna för miljö och hälsa. Kraven är vanliga vid närhet till dricksvattentäkter, sjöar och vattendrag samt vissa markförhållanden.

I mer glest bebyggda områden eller om platsens förutsättningar medger kan reningsteknik för blandat avloppsvatten användas, och därefter avledas till mark.

Tillsyn enskild dricksvattenförsörjning

I Huddinge kommun bedöms grundvattentillgången generellt vara tillräcklig för uttag av vatten för hushållskonsumtion. Det förekommer rapporter om kvantitetsbrist för enstaka fastigheter.

Vattenkvaliteten i enskilda brunnar är ett ansvar som åligger den enskilde fastighetsägaren att kontrollera. Kommunen tar inga prover på enskilda fastighetsägares brunnar.

Om det är bostäder som hyrs ut eller om det rör sig om verksamheter för tillfälligt boende som till exempel vandrarhem, campinganläggningar, stuguthyrning av olika slag kan bygglovs- och tillsynsnämnden ställa krav på regelbunden provtagning med stöd av miljöbalken.

Kommunen som planmyndighet

Samverkan i fysisk planering

Den fysiska planeringen behöver från tidigt skede till genomförande samordnas på ett effektivt sätt med va-huvudmannen. Arbete för stärkt samordning och styrning mellan kommun och va-huvudman pågår. Kommunens långsiktiga planering som beskrivs i översiktsplan, planprogram, utvecklingsplaner samt denna vattentjänstplan är viktiga underlag för att va-huvudmannen ska kunna säkerställa kapacitet och robusthet i befintligt ledningsnät.

Som planmyndighet tar kommunen beslut om att starta och anta detaljplaner. Dagvattenutredningar utgör underlag för att utforma detaljplanen. I utredningarna redovisas hur dagvattnet bör renas innan det släpps till ledningsnätet och att tillräckliga ytor för rening och infiltration avsätts för att klara miljökvalitetsnormerna. Utredningar ska även göras för att bedöma hur skyfallsliknande regn ska kunna hanteras.

Länsstyrelsen har tagit fram rekommendationer för hantering av översvämning till följd av skyfall som ett stöd till kommunernas fysiska planering. Länsstyrelsen rekommenderar att:

- Ny bebyggelse planeras så att den inte tar skada eller orsakar skada vid en översvämning från minst ett 100-årsregn.
- Risken för översvämning från ett 100-årsregn bedöms i detaljplan och eventuella skyddsåtgärder säkerställs.
- Samhällsviktig verksamhet ges en högre säkerhetsnivå och planeras så att funktionen kan upprätthållas vid en översvämning.
- Framkomligheten till och från planområdet bedöms och ska vid behov säkerställas.

Långsiktig VA-planering

Inom befintligt verksamhetsområde

Befintlig va-anläggning

Dricksvattenproduktionen till Huddinges va-abonnenter sker i Norsborgs vattenverk, med Mälaren som råvattentäkt. Via huvudvattenledningar pumpas dricksvatten till distributionsledningsnätet inom Huddinge kommun.

Spillvattenavledning från Huddinge sker till Henriksdals reningsverk i Nacka och Himmerfjärdsverket i Botkyrka, där avloppsvattnet renas innan det släpps ut i Saltsjön respektive Himmerfjärden. Huvuddelen av dagvattnet från tätbebyggda områden i Huddinge kommun leds bort i separata dagvattenledningar. Dagvatten från verksamhetsområdet avleds till diken, vattendrag och sjöar inom kommunen.

Förnyelseplanering

Merparten av Huddinges va-system byggdes ut mellan 1940-1970 och har i vissa delar behov av förnyelse.

SVOA:s förnyelseplanering sker i ett systematiskt årshjul där det löpande utreds, prioriteras och beslutas om reinvesteringsprojekt inom den allmänna va-anläggningen. Reinvesteringarna sammanställs i flerårsplaner som speglar bolagets långsiktiga investeringsplaner.

Omläggning av allmän va-anläggning till följd av större exploateringsområden

Det pågår många exploateringsprojekt inom Huddinge vilket även påverkar den allmänna va-anläggningen. Inom utvecklingen av de regionala stadskärnorna Flemingsberg och Kungens kurva samt inom exploateringsområden som Storängen och Vårby udde kommer omdaningen av befintlig bebyggelsestruktur också att leda till behov av omläggning och kapacitetsökning av den allmänna va-anläggningen.

Kapacitetsökningar av allmän va-anläggning till följd av förtätningar

Även vid mindre exploateringsprojekt kan förtätning av bebyggelse över tid leda till att ledningsnätets kapacitet når sin gräns. På senare år har lättnader i plan- och bygglagstiftningen lett till att förtätningen inte alltid går att planera med lång framförhållning, vilket ses som en utmaning för va-huvudmannen.

Planerad utökning av verksamhetsområde för va

Utökning av verksamhetsområde för allmänna vattentjänster ska enligt 6 § LAV utgå ifrån om det finns ett behov utifrån människors hälsa och miljön. Sedan ett tillägg i 6 § LAV infördes 2023, ska behovsbedömningen ta särskild hänsyn till förutsättningarna att tillgodose behovet genom en enskild anläggning som kan godtas med hänsyn till människors hälsa eller miljön. Behovsbedömningen i 6 § LAV avser områden där det föreligger ett behov i ett *större sammanhang*. Enligt rättspraxis avser det en samlad bebyggelse om ca 20-30 fastigheter, men omfattningen kan variera beroende på omständigheterna.

Behovsbedömning omfattar kommunens fritidshusområden inför omvandling men det finns även behov av utökning av verksamhetsområdet för va till följd av exploateringsprojekt.

Va-utbyggnadsområden

Huddinge har ett tiotal områden med över 10 fastigheter i samlad bebyggelse, som idag har enskild va-försörjning. Dessa kategoriseras i översiktsplanen som fritidshusområden inför omvandling (med vissa justeringar enligt angivna anledningar på sid 13) men benämns i vattentjänstplanen som *va-utbyggnadsområden*. Vattentjänstplanen ska redovisa den långsiktiga planeringen och utbyggnadstakt till dessa områden vilket görs nedan. Planeringshorisonten är ca 12 år³.

För fyra av områdena pågår redan planering eller utbyggnad av allmän va-anläggning och de ingår då i kategorin *pågående va-utbyggnadsområden*. Övriga områden är indelade i kategorierna; *va-utbyggnadsområde där planering påbörjas inom 12 år*⁴ samt *bevakningsområden*.

Prioriteringen för va-utbyggnad redovisas nedan i bokstavsordning under respektive kategori samt i Figur 10.

1. Pågående va-utbyggnadsområden

Avser områden där planering eller utbyggnad av allmän va-anläggning pågår.

- Vidja etapp 2BC
- Lövstastigen
- Svartvik
- Gunhildsvik

³ Vattentjänstplanens planeringshorisont är 12 år, i enlighet med rekommendationer i förarbeten till 6 § LAV.

2. Va-utbyggnadsområden där planering påbörjas inom 12 år

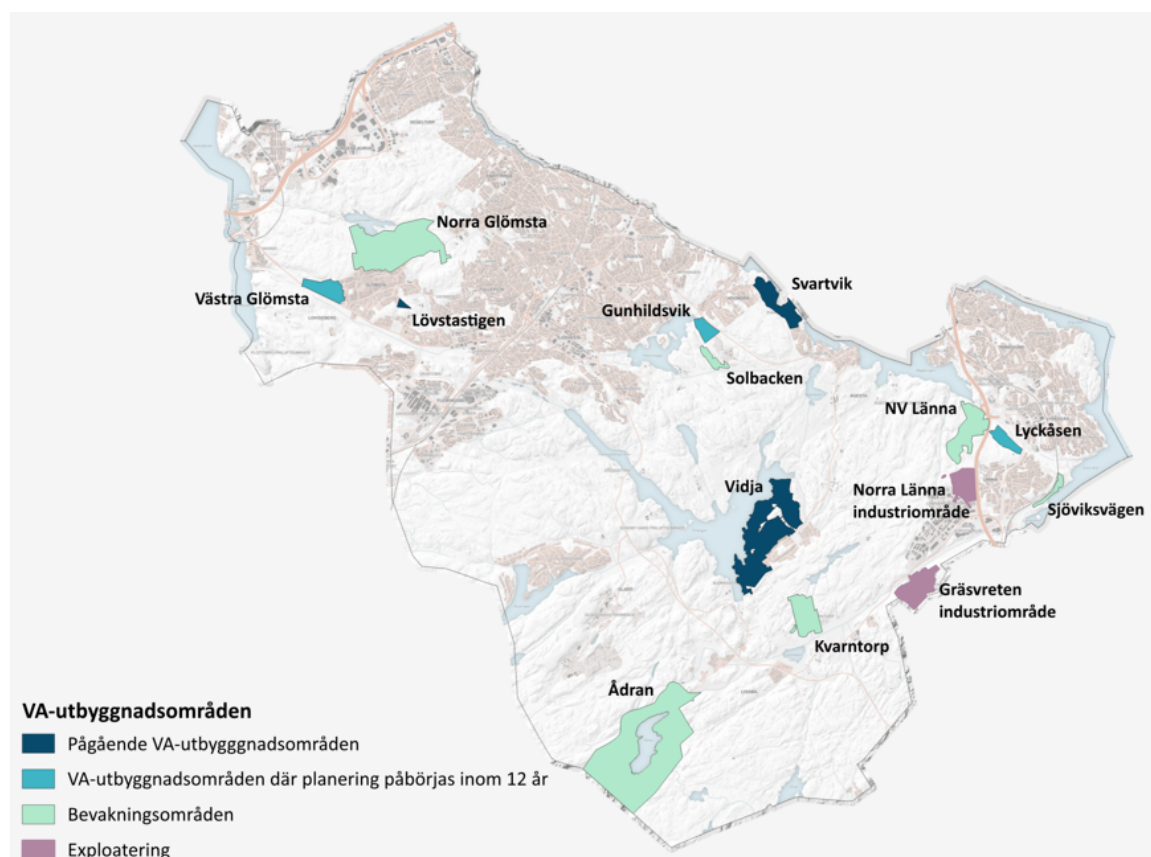
Avser områden som är prioriterade för utbyggnad av allmän va-anläggning. Inbördes prioriteringsordning och projektstart behöver utredas vidare.

- Lyckåsen
- Västra Glömsta

3. Bevakningsområden

Avser områden där kommunen inte avser påbörja planering för utbyggnad av allmän va-anläggning inom 12 år, men där behovet av allmänna vattentjänster kontinuerligt följs upp.

- Norra Glömsta
- Solbacken
- Nordvästra Länna
- Ådran
- Kvarntorp
- Sjöviksvägen
- Storön



Figur 10. Översikt planerad utökning av verksamhetsområde för va.

I bilaga 2 beskrivs de bedömningskriterier som använts för att bedöma prioriteringsordning för utbyggnad av allmänna vatten- och spillvattentjänster i den här vattentjänstplanen. Bedömning avseende behov av att utöka verksamhetsområdet för dagvattenavlopp kommer att utredas när planering inför utbyggnad påbörjas.

I bilaga 2 beskrivs även vilka andra konsekvenser och kostnader som följer med utbyggnad av allmän va-anläggning för kommun, va-huvudman och den enskilde fastighetsägaren. Ytterligare underlag planeras att sammanställas för fortsatt prioritering av va-utbyggnadsområden inför nästa version av vattentjänstplan.

Exploateringsområden

Det pågår planering för att utveckla mark i Huddinge som idag ligger utanför befintligt verksamhetsområde för allmänna va-tjänster. I takt med att detaljplaner tas fram planeras även beslut tas om att utöka verksamhetsområde för allmänna vattentjänster.

Exploateringsområdena avser dels mark för verksamheter (industri, lager, logistik mm) samt bostäder. Långsiktigt finns även planer på utveckling av nya stadsdelar med bostäder, arbetsplatser och centrumbebyggelse.

De områden som inom 12 år planeras för utökning av verksamhetsområde är:

- Norra Länna industriområde (detaljplanearbete pågår)
- Gräsvretens industriområde (detaljplanearbete pågår)

Bedömning av påverkan på va-anläggningen vid skyfall

I och med klimatförändringarna förväntas händelser med kraftiga regn att bli allt vanligare. För att minska sårbarheten i samhället och för att kunna vidta rätt åtgärder, krävs kunskap om vilka områden som kommer att drabbas av översvämningar och vilka konsekvenser detta får för samhällsviktig infrastruktur. Vattentjänstplanen har en uppgift att bedöma vilka åtgärder som behöver vidtas för att den allmänna va-anläggningen ska fungera vid skyfall.

Ett urval av de risker som föreligger för en va-anläggning är el- och/eller kommunikationsbortfall i pumpstationer och tryckstegringsstationer, överbelastning i spillvattennätet, arbetsmiljöproblem, samt problem med framkomlighet för driftpersonal på översvämmande vägar.

Bedömningen av åtgärder ska även beakta skyfallens indirekta påverkan. Återkommande kraftiga regn leder till exempel till mer frekventa bräddningar av spillvattenledningsnätet som kan få negativ påverkan på dricksvattentäkter och recipienter.

Underlag och tidigare utredningar

Nedan följer en beskrivning av det arbete som har utförts av Huddinge kommun och va-huvudmannen Stockholm Vatten AB avseende klimat- och sårbarhetsanalys för va-anläggningen.

Skyfallskartering, 2018

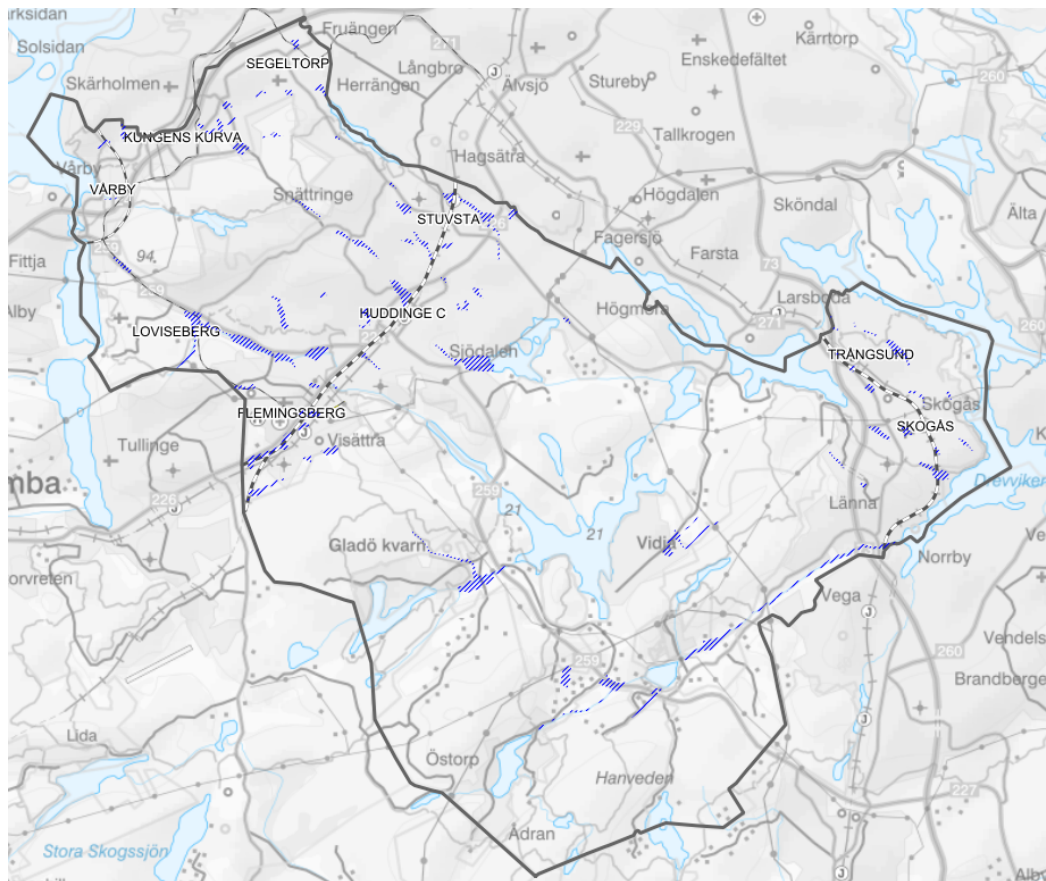
För Huddinge kommun finns sedan 2018 en hydrodynamisk skyfallskartering baserad på ett scenario för ett statistiskt 100-årsreg och ett *Köpenhamnsregn* med en klimatkfaktor 1,25. Den baserar sig på MSB:s generella vägledning för skyfallskartering (MSB, 2017).

För utvecklingsområden som Flemingsbergsdalen, Storängen, Kungens Kurva och Loviseberg har samhällsbyggnadsprojekten tagit fram senare skyfallsmodeller.

Klimat- och sårbarhetsanalys, 2022

I samband med att översiktsplan 2050 togs fram gjorde kommunen en Klimat- och sårbarhetsanalys (Norconsult, 2022) som innehåller en bedömning av risker och konsekvenser av klimatförändringarna inom kommunen, utifrån bebyggelse, kommunikation, infrastruktur och hälsa.

Översiktsplanens markanvändningskarta redovisar områden som har identifierats att vara i behov av åtgärder till följd av översvämning (Figur 11). Skiktet visar de områden där risken för översvämning är som störst baserat på kommunens skyfallsmodellering samt MSB:s översvämningskartering utmed Tyresån. Behov av anpassningsåtgärder gäller både i det utpekade området och att åtgärder kan behövas för att bromsa eller utjämna vattenflöden innan det når aktuellt område.



Figur 11. Översikt markanvändningskarta från Översiktsplanen 2050. Blå skrafferade områden avser områden med översvämningsrisker.

Bedömning av påverkan av skyfall på va-anläggningen

Stockholm Vatten AB har genomfört klimat- och sårbarhetsanalyser med tillhörande handlingsplaner för bolagets samtliga anläggningar samt råvattentäkter och recipienter. Utredningarna syftar till att klarlägga vilka risker, hot och sårbarheter kopplade till klimatförändringar som finns för vattenförsörjning och avloppshantering samt vilka åtgärder som behöver vidtas. Utredningarnas grad av fördjupning är olika och baserat på det varierar även detaljeringsgraden på identifierade åtgärder som behöver vidtas.

Klimat- och sårbarhetsrapporterna och tillhörande handlingsplaner är sekretessbelagda.

Handlingsplan och strategi för fortsatt arbete

Strategi för att skydda va-anläggning från skyfall i nya områden

Kommunens strategi för att säkerställa va-anläggningens funktion vid skyfall sker för nyexploatering inom ramen för detaljplanearbetet. Där avsätts erforderliga ytor för att hantera översvämningsrisker.

Skyfallslösningars placeringar och va-huvudmannens anläggningar sammanfaller ofta till följd av att både ledningsstråk och avledningsstråk ovan mark följer markens topografi. Detta ställer krav på samordning och tydliggörande av ansvarsgränser mellan va-huvudman och kommun. Ett sådant arbete pågår.

Strategi för att skydda va-anläggningen från skyfall i befintlig bebyggelse

För att skydda va-anläggningens funktion vid skyfall inom befintlig bebyggelse arbetar kommunen med behovsbedömning och åtgärdsplanering inom ramen för det övergripande klimatanpassningsarbetet. Detta arbete har identifierat följande åtgärder som planeras att ingå i handlingsplan för klimatanpassning:

1. Kommunen ska se över behov av att uppdatera tidigare skyfallskartering.
2. Kommunen planerar att kartlägga konsekvenser och risker för den allmänna va-anläggningen.
3. Förslag på åtgärder tas fram. Exempel på typåtgärder;
 - säkerställa tillförlitlig **eltillförsel**, vilket kan innebära att höja upp el- och styrutrustning.
 - säkerställa att **backventiler och avstängningsmöjligheter** finns där behov föreligger
 - säkerställa tillgång till **reservkraft**
 - anlägga **invallning eller liknande skydd** runt pumpstationer och reningsverk för att skydda mot höga vattennivåer.

Bedömning avseende betydande miljöpåverkan

Enligt 6 kap. 5 § miljöbalken ska kommunen göra en undersökning av miljöeffekter när en plan upprättas eller ändras, för att avgöra om genomförandet av planen kan antas medföra betydande miljöpåverkan. Om planen bedöms medföra betydande miljöpåverkan ska en strategisk miljöbedömning genomföras och en miljökonsekvensbeskrivning upprättas (6 kap. 3 § miljöbalken).

För vattentjänstplanen har det gjorts en undersökning om betydande miljöpåverkan enligt bestämmelserna i miljöbalken. Undersökning om betydande miljöpåverkan är den analys som leder fram till ställningstagandet om huruvida planen kan antas medföra betydande miljöpåverkan eller ej.

Kommunen gör den sammanvägda bedömningen att vattentjänstplanen inte antas medföra betydande miljöpåverkan. Bedömningen har gjorts med beaktande av kriterierna i 5 § och 10–13 §§ miljöbedömningsförordningen.

En strategisk miljöbedömning, enligt 6 kap 3 § miljöbalken, behöver därför inte upprättas för vattentjänstplanen.

Undersökningen presenteras i Bilaga 1.

Begreppslista

ABVA

ABVA (Allmänna bestämmelser för vatten- och avloppsanläggning) är en kommunal föreskrift, som innehåller bestämmelser för användande av va-huvudmannens allmänna va-anläggning. Föreskrifterna gäller för alla fastighetsägare och andra parter som använder den allmänna anläggningen inom beslutat verksamhetsområde.

Allmän va-anläggning

En va-anläggning över vilken en kommun har rättsligt bestämmande över och som har ordnats och används för att uppfylla kommunens skyldigheter enligt lag om allmänna vattentjänster.

Allmänna vattentjänster

Vattentjänster är en sammanfattande benämning av olika tjänster för vattenförsörjning och avlopp. När sådana tjänster tillhandahålls genom en allmän va-anläggning är de allmänna vattentjänster.

Avloppsvatten

Ett samlingsnamn för spillvatten, dagvatten och dräneringsvatten.

Bevakningsområde

Den kategori av fritidshusområde inför omvandling som kommunen inte bedömer är prioriterade för att påbörja planering eller utbyggnad av va inom 12 år. Om ny information tillkommer eller förutsättningar inom ett område ändras kan behovet av en ny prioritering lyftas vid vattentjänstplanens aktualitetsprövning som ska ske varje mandatperiod.

BDT-avlopp

Bad-, tvätt- och disk-avloppsvatten

Bräddning

En bräddning sker när ledningsnätet är överbelastat och det blir för mycket vatten i nätet. Vatten från ledningssystemet leds då direkt ut till ett vattendrag, dike, annan ledning eller på markytan i stället för att ledas till avloppsreningsverk. I ett kombinerat ledningsnät (en gemensam ledning för spill- och dagvatten) är risken för bräddning av orenat spillvatten större än i ett ledningsnät där spillvatten avleds separerat från dagvattnet.

Dagvatten

Dagvatten definieras som tillfälliga flöden på markytan av exempelvis regnvatten, smältvatten, och tillfälligt framträngande grundvatten.

Detaljplan

Upprättas av kommunen och anger vad, hur mycket och på vilket sätt det får byggas inom ett visst område.

Enskild va-försörjning

En va-anläggning eller annan anordning för va-försörjning som inte är eller ingår i en allmän va-anläggning.

Förbindelsepunkt

Gränsen mellan det allmänna vatten- och avloppsnätet och fastighetens egna servisledningar. Förbindelsepunkten ligger vanligtvis 0,5 meter utanför fastighetsgränsen.

Lag (2006:412) om allmänna vattentjänster (LAV)

Lag som reglerar kommunens ansvar att inrätta verksamhetsområde för vatten och avlopp samt va-huvudmannens skyldigheter och rättigheter inom verksamhetsområdet för va.

Miljökvalitetsnormer (MKN)

Miljökvalitetsnormer för vatten är bestämmelser om vattenkvaliteten på miljön i en vattenförekomst.

Nödvatten

Behovet av nödvatten kan uppstå både utifrån kvalitetsbrist och kvantitetsbrist. Med nödvattenförsörjning avses vattentankar som körs ut och ställs upp i berört område.

Recipient

Sjö eller vattendrag som är mottagare av orenat eller renat avloppsvatten.

SGU

Sveriges geologiska undersökning (myndigheten för frågor om berg, jord och grundvatten i Sverige)

Skyfall

Skyfall innebär att det faller mycket regn på kort tid. Det uppstår ofta översvämningar eftersom vattnet inte hinner rinna undan. Definitionen enligt SMHI är minst 50 mm per timme eller minst 1 mm på en minut. Eftersom skyfall

som uppfyller SMHI:s första definition är relativt ovanliga används ibland även definitionen minst 15 mm regn på 15 minuter.

Spillvatten

Spillvatten är vatten från industrier, hushåll (toalett-, disk-, dusch-, bad- och tvättvatten), serviceanläggningar och dylikt. Dagvatten är inte spillvatten.

Tillskottsvatten

Samlingsbegrepp för vatten, som utöver spillvattnet avleds i spillvattenförande avloppsledning. Tillskottsvatten kan således vara dagvatten, dränvatten, inläckande sjö- eller havsvatten med mera.

Vatten- och avlopp (VA)

Teknikområde som avser allmän vattenförsörjning och avledning av avloppsvatten.

Va-huvudman

VA-huvudmannen har till uppgift att ordna, driva och förvalta den allmänna va-anläggningen. Skyldigheten gäller endast inom det av kommunen fastställda verksamhetsområdet och avser vattentjänster för normal hushållsanvändning.

VA-utbyggnadsområde

Områden med över 10-20 fastigheter i samlad bebyggelse, som idag har enskild va-försörjning.

Verksamhetsområde

Det geografiska område inom vilket en eller flera vattentjänster har ordnats eller ska ordnas genom en allm än va-anläggning.

Översiktsplan

Varje kommun ska ha en aktuell översiktsplan, som beskriver hur hela kommunen ska utvecklas på lång sikt. Översiktsplanen är inte bindande men ska ge vägledning för beslut om hur mark- och vattenområden ska användas, utvecklas och bevaras.

Bilaga 1. Undersökning om betydande miljöpåverkan

Sammanfattning

Den 1 januari 2023 infördes ett tillägg i lagen om allmänna vattentjänster (2006:412) att alla kommuner ska ha en vattentjänstplan. Vattentjänstplanen ska innehålla:

- Kommunens långsiktiga VA-planering för hur behovet av allmänna vattentjänster ska tillgodoses inom kommunen.
- En bedömning av vilka åtgärder som behöver vidtas för att den allmänna VA-anläggningen ska fungera vid skyfall.

Vattentjänstplanen ska samrådas med berörda och ställas ut för granskning. Kommunfullmäktige beslutar om vattentjänstplanens antagande och dess aktualitet ska prövas var fjärde år. Bestämmelserna om strategiska miljöbedömningar av planer och program i 6 kap. miljöbalken ska tillämpas för vattentjänstplaner och därav har denna undersökning av betydande miljöpåverkan gjorts.

Undersökningen om betydande miljöpåverkan utgår från vattentjänstplanens genomförande på en övergripande nivå. Respektive projekt/åtgärd ansvarar för vidare miljöutredningar och frågor i kommande utrednings- och byggnationsfas.

Kommunen gör den sammanvägda bedömningen att vattentjänstplanen inte bedöms kunna ge upphov till betydande miljöpåverkan. Bedömningen har gjorts med beaktande av kriterierna i 5 § och 10–13 §§ miljöbedömningsförordningen. En strategisk miljöbedömning, enligt 6 kap. 3 § miljöbalken, behöver därför inte upprättas för vattentjänstplanen.

Inledning

Om undersökning av betydande miljöpåverkan

Enligt 6 kap. 5 § miljöbalken ska kommunen göra en undersökning av miljöeffekter när en plan upprättas eller ändras, för att avgöra om genomförandet av planen kan antas medföra betydande miljöpåverkan. Om planen bedöms medföra betydande miljöpåverkan ska en strategisk miljöbedömning genomföras och en miljökonsekvensbeskrivning upprättas (6 kap. 3 § miljöbalken).

Undersökning om betydande miljöpåverkan är den analys som leder fram till ställningstagandet om huruvida planen kan antas medföra betydande miljöpåverkan eller ej. Strategisk miljöbedömning är processen i vilken en miljökonsekvensbeskrivning utarbetas. I miljöbedömningsförordningens 5 § anges vilka omständigheter som kommunen ska utgå ifrån vid en undersökning enligt 6 kap. 6 § miljöbalken.

Undersökningen innebär att myndigheten eller kommunen ska;

- identifiera omständigheter som talar för eller emot en betydande miljöpåverkan, och
- samråda i frågan om betydande miljöpåverkan med de kommuner, länsstyrelser och andra myndigheter som på grund av sitt särskilda miljöansvar kan antas bli berörda av planen eller programmet, om myndigheten eller kommunen inte redan i identifieringen kommer fram till att en strategisk miljöbedömning ska göras (6 kap. 6 § miljöbalken).

Syfte och metod

Syftet med detta PM är att utgöra ett underlag för samrådet i frågan om betydande miljöpåverkan. Undersökningen redovisar bedömningen av betydande miljöpåverkan för ett antal aspekter och ett motiverat ställningstagande avseende den bedömda miljöpåverkan.

I undersökningen bedöms om någon enskild aspekt eller flera aspekter sammantaget kan leda till att planens genomförande kan antas medföra betydande miljöpåverkan. Osäkerhet om vilken miljöpåverkan planens genomförande kan få hanteras som en risk för betydande miljöpåverkan. I undersökningen beaktas både negativa och positiva konsekvenser. Det är dock den negativa miljöpåverkan som är avgörande när kommunen gör sin slutliga bedömning.

Undersökningen har genomförts av kommunens sakkunniga utifrån tillgängligt kunskapsunderlag om planens påverkan.

Beskrivning av vattentjänstplanen

Innehåll och process

Den 1 januari 2023 infördes ett tillägg i lagen om allmänna vattentjänster (2006:412) att alla kommuner ska ha en vattentjänstplan. Vattentjänstplanen ska innehålla:

- Kommunens långsiktiga VA-planering för hur behovet av allmänna vattentjänster ska tillgodoses inom kommunen.

- En bedömning av vilka åtgärder som behöver vidtas för att den allmänna VA-anläggningen ska fungera vid skyfall.

Vattentjänstplanen ska samrådas med berörda och ställas ut för granskning. Kommunfullmäktige beslutar om vattentjänstplanens antagande och dess aktualitet ska prövas var fjärde år. Bestämmelserna om strategiska miljöbedömningar av planer och program i 6 kap. miljöbalken ska tillämpas för vattentjänstplaner och därav har denna undersökning av betydande miljöpåverkan tagits fram.

Samrådsförslag till vattentjänstplan

I Huddinge kommuns samrådsförslag till vattentjänstplan presenteras ca tio områden med över 20 fastigheter i samlad bebyggelse, som idag inte är anslutna till kommunal VA-anläggning. Vissa områden ingår idag redan i ett samhällsbyggnadsprojekt där utbyggnad eller planering av utbyggnad för VA-anläggning pågår. Övriga områden har delats in i två kategorier, där den första kategorin är områden som kommunen avser starta för planering av VA-utbyggnad inom vattentjänstplanens planeringshorisont på 12 år. Den andra kategorin innehåller resterande områden där kommunen inte bedömer att det finns ett akut behov enligt 6 § LAV men där en utveckling mot fler permanentboende eller förtätning skulle kunna försämr situationen avseende de enskilda VA-anläggningarna.

Miljökvalitetsnormer och VA-lagstiftningen

Kommunen får inte tillåta att en verksamhet eller åtgärd påbörjas om det äventyrar möjligheten att uppnå den status som en vattenförekomst ska ha enligt en miljökvalitetsnorm (5 kap. 4 § miljöbalken).

Det övergripande målet för vattendirektivet är att alla EU-länders vattenförekomster ska ha uppnått god vattenstatus. I svensk lagstiftning beskrivs detta genom vattenförekomsternas miljökvalitetsnormer, som anger vilken status en vattenförekomst ska ha vid en viss tidpunkt. Bedömning av ett vattens status är definierade utifrån både *ekologisk status* och *kemisk status*. Den ekologiska statusen är ett uttryck för kvaliteten, strukturen och funktionen hos akvatiska system. Ekologisk status bedöms med stöd av kvalitetsfaktorer. Det finns tre typer av kvalitetsfaktorer. Biologiska kvalitetsfaktorer beskriver förekomst och sammansättning av arter av djur och växter. Fysikalisk-kemiska kvalitetsfaktorer beskriver tillståndet för arternas livsmiljö. I de fysikalisk-kemiska kvalitetsfaktorerna ingår även särskilda förorenande ämnen. Hydromorfologiska kvalitetsfaktorer beskriver vattenförekomstens hydrologi. Den kemiska statusen

bedöms utifrån specifika halter för ett antal prioriterade ämnen som finns listade i bilaga 6 i Havs- och vattenmyndighetens föreskrifter om klassificering och miljökvalitetsnormer avseende ytvatten (HVMFS 2019:25).

Miljökvalitetsnormerna är juridiskt bindande. Målet är att alla Sveriges vattenförekomster ska ha uppnått minst god vattenstatus senast år 2027 eller 2033 och att inget vattens status ska försämrats. Lokala åtgärdsprogram och åtgärdsplaner för sjöarna visar vad kommuner och myndigheter behöver göra för att uppnå miljökvalitetsnormerna.

I Huddinge är det fyra sjöar som i dagsläget inte uppnår god ekologisk status enligt miljökvalitetsnormerna. Sjöarna är Drevviken, Magelungen, Långsjön och Örlången. För dessa sjöar finns lokala åtgärdsprogram framtagna. Föreslagna åtgärder för sjöarna är bland annat dagvattenrening, åtgärder mot bräddningar, återskapande av våtmarker, anslutning av enskilda avlopp till kommunalt nät samt inventering och tillsyn av enskilda avlopp.

Införandet av miljökvalitetsnormer för vatten har generellt ökat medvetenheten om verksamheter som kan ha en negativ inverkan på vattenkvaliteten i sjöar, vattendrag och grundvatten samt behovet av åtgärder. I tidigare VA-lagstiftning var kommunens ansvar att inrätta verksamhetsområde för allmänna vattentjänster enbart med hänsyn till människors *hälsa*. När lagen om allmänna vattentjänster (2006:412) kom 2007 hade den behovsprövningen ändrats till att omfatta både människors hälsa och *miljö*. Åtgärder som syftar till att miljökvalitetsnormer för vatten uppnås skyddar inte bara miljön utan skyddar även vatten som resurs för dricksvatten.

Undersökning av betydande miljöpåverkan

Hushållning med mark och vatten

Miljöeffekter som uppstår på hushållning med mark, jord och den fysiska miljön i övrigt ska beaktas enligt 6 kap. 2 § punkt 3 miljöbalken.

Bestämmelserna om riksintressen (3 och 4 kap. miljöbalken) syftar till att främja en från ekologisk, social och samhällsekonomisk synpunkt god hushållning med marken, vattnet och den fysiska miljön i övrigt.

Vattentjänstplanen syftar till att kommunen ska ha en långsiktig planering för hur behovet av allmänna vattentjänster ska tillgodoses inom kommunen, vilket är i linje med att hushålla med kommunens mark och vatten. Även bedömningen av vilka åtgärder som behöver vidtas för att den allmänna VA-anläggningen ska

fungera vid skyfall kan innebära positiva effekter för mark- och vattenanvändningen samt ur ett samhällsekonomiskt perspektiv.

Inga riksintressen enligt 3 och 4 kap. miljöbalken bedöms påverkas.

Samlad bedömning

Förslaget till vattentjänstplan bedöms inte medföra någon betydande miljöpåverkan på hushållningen med mark och vatten.

Naturvärden och skyddad natur

Miljöeffekter som uppstår på skyddade djur- och växtarter samt biologisk mångfald i övrigt ska beaktas enligt 6 kap. 2 § punkt 2 miljöbalken.

Att bygga ut den allmänna VA-anläggningen i kommunens VA-utbyggnadsområden innebär att den negativa påverkan genom näringstillförsel från enskilda avloppsanläggningar minskar till kommunens sjöar och vattendrag, vilket ger positiva effekter för vattenkvaliteten och dess ekologiska värden. En utbyggnad av den allmänna VA-anläggning kan dock behöva ta ytor med naturvärden i anspråk och innebär oftast att kommunen samtidigt tar fram en detaljplan som kan innebära en stor påverkan på den fysiska miljön i ett fritidshusområde. Vid en närmare projektering inför VA-utbyggnad är det därför viktigt att hänsyn tas till naturvärden och de arter som skyddas av artskyddsbestämmelserna i 8 kap. miljöbalken och artskyddsförordningen.

Samlad bedömning

Förslaget till vattentjänstplan bedöms inte medföra någon betydande miljöpåverkan på naturvärden eller skyddad natur.

Utredningsbehov

I detaljplaneringen eller inför en VA-utbyggnad ska en naturvärdesinventering göras om naturområden behöver tas i anspråk.

Mark och jord

Miljöeffekter som uppstår på mark och jord ska beaktas enligt 6 kap. 2 § punkt 3 miljöbalken.

I tätbebyggda områden separeras vanligen WC-vatten från bad-, disk- och tvättvatten (BDT). WC-vatten leds till en sluten tank och BDT renas på plats och leds till mark. Detta minskar riskerna för miljö och hälsa. Kraven är vanliga vid

närhet till dricksvattentäkter, sjöar och vattendrag samt vissa markförhållanden. I mer glest bebyggda områden eller om platsens förutsättningar medger kan reningsteknik för blandat avloppsvatten användas, och därefter avledas till mark.

Förslaget till vattentjänstplan får betydelse för antalet enskilda avlopp som leder spillvatten till mark, men påverkan bedöms främst bli lokal.

Samlad bedömning

Förslaget till vattentjänstplan bedöms inte medföra någon betydande miljöpåverkan på mark och jord.

Vatten

Miljöeffekter som uppstår på vatten ska beaktas enligt 6 kap. 2 § punkt 3 miljöbalken.

En diffus källa som bland annat bidrar till övergödning och att miljögifter sprids är enskilda avlopp. Förslaget till vattentjänstplan får betydelse för antalet enskilda avlopp i kommunen. Kommunen avser att starta planering av VA-utbyggnad i tre områden inom vattentjänstplanens planeringshorisont på 12 år. För övriga VA-utbyggnadsområden bedöms separeringen av WC-vatten till en sluten tank utgöra ett bra skydd för att minska näringsläckaget från enskilda avlopp.

Samlad bedömning

Förslaget till vattentjänstplan bedöms främst medföra en positiv miljöpåverkan på yt- och grundvatten.

Utredningsbehov

Påverkan av enskilda avlopp för möjligheten att uppnå god ekologisk status i kommunens vattenförekomster behöver fortsatt vara under uppsikt av kommunen. Vilka åtgärder som behöver vidtas för att den allmänna VA-anläggningen ska fungera vid skyfall behöver också utredas vidare.

Människors hälsa

Miljöeffekter som uppstår på befolkning och människors hälsa ska beaktas enligt 6 kap. 2 § punkt 1 miljöbalken.

I Huddinge kommun bedöms grundvattentillgången generellt vara god för uttag av vatten för hushållskonsumtion från enskilda brunnar, men det förekommer rapporter om kvantitetsbrist för fastigheter som är högt belägna. Kommunen tar

inga prover på vatten i enskilda brunnar utan det är ett ansvar som åligger den enskilde fastighetsägaren. Bristfälliga enskilda avlopp kan utgöra en påverkan på kvaliteten på dricksvattnet i den enskilda brunnen.

Förslaget till vattentjänstplan får betydelse både för antalet enskilda avlopp och dricksvattenbrunnar som kan påverka människors hälsa. Kommunen avser att starta planering av VA-utbyggnad i tre områden inom vattentjänstplanens planeringshorisont på 12 år.

Samlad bedömning

Förslaget till vattentjänstplan bedöms främst medföra en positiv miljöpåverkan på grundvattenkvaliteten och människors hälsa.

Utredningsbehov

För att få en överblick över vattenkvaliteten i enskilda dricksvattenbrunnar skulle SGU:s insamling av vattenanalyser från enskilda brunnar från analyslaboratorier sedan 2007 studeras. Även förekomst av PFAS/PFOS skulle kunna studeras.

Sociala- och rekreativa värden

Miljöeffekter som uppstår på befolkning och människors hälsa ska beaktas enligt 6 kap. 2 § punkt 1 miljöbalken. Kulturella ekosystemtjänster som möjliggör rekreation av olika slag har en positiv effekt på både vår mentala och fysiska hälsa.

Förslaget till vattentjänstplan innebär inte att rekreativa värden kommer tas i anspråk i nämnvärd grad. En hållbar dagvatten- och skyfallshantering möjliggör fler grönytor och mer vegetation i stadsmiljön som skapar rekreativa värden. En ytterligare effekt av en grönare stadsmiljö är att det blir svalare under varma perioder.

Samlad bedömning

Vattentjänstplanen bedöms inte medföra någon betydande miljöpåverkan på sociala och rekreativa värden.

Kulturmiljövärden och landskapsbild

Miljöeffekter som uppstår på landskap, bebyggelse och kulturmiljö ska beaktas enligt 6 kap. 2 § punkt 3 miljöbalken.

En utbyggnad av den allmänna VA-anläggningen innebär oftast att kommunen samtidigt tar fram en detaljplan som kan innebära en stor påverkan på den fysiska

miljön i ett fritidshusområde. Vid detaljplanering och inför VA-utbyggnad är det därför viktigt att hänsyn tas till kulturmiljövärden och landskapsbilden.

Samlad bedömning

Förslaget till vattentjänstplan bedöms inte medföra någon betydande miljöpåverkan på kulturmiljövärden och landskapsbild.

Utredningsbehov

I detaljplaneringen eller inför en VA-utbyggnad ska en bedömning av påverkan på kulturmiljövärden göras för att se om frågan behöver utredas vidare.

Hushållning med material, råvaror och energi

Miljöeffekter som uppstår på hushållning med material, råvaror och energi ska beaktas enligt 6 kap. 2 § punkt 5 miljöbalken.

En utbyggnad av VA-anläggningen till flera av VA-utbyggnadsområdena kommer att innebära stor påverkan på förbrukandet av material, råvaror och energi. Att bygga VA-ledningar har en stor påverkan både gällande naturresurser och ekonomiskt för både kommun och VA-huvudman då det är resurskrävande och investeringstunga projekt.

Prioriteringen av VA-utbyggnadsområden ligger i linje med kommunens översiktsplans mål om att kommunens utveckling främst ska ske i områden nära stationer med spårbunden kollektivtrafik. Att VA-utbyggnadsområden prioriteras i dessa lägen innebär ett mer hållbart resande och mindre energiåtgång.

Samlad bedömning

Förslaget till vattentjänstplan bedöms medföra både positiv och negativ miljöpåverkan på material, råvaror och energi.

Utredningsbehov

I detaljplaneringen eller inför en VA-utbyggnad görs en samlad bedömning av projektets ekonomi och miljöpåverkan. Livscykelanalyser blir också allt vanligare.

Kumulativa effekter

Kumulativa effekter ingår i bedömningen av miljöeffekter enligt 6 kap. 2 § miljöbalken och ska beaktas enligt 5, 10, 11, 13 §§ miljöbedömningsförordningen.

Förslaget till vattentjänstplanen anger vilka områden som kommunen bedömer kommer startas för planering av VA-utbyggnad inom vattentjänstplanens planeringshorisont på 12 år. En utbyggnad av den allmänna VA-anläggning innebär oftast att kommunen samtidigt tar fram en detaljplan som kan innebära en stor påverkan på den fysiska miljön i ett fritidshusområde. För att finansiera en förbättrad standard avseende områdets infrastruktur kan ytterligare exploatering bli aktuell i VA-utbyggnadsområden. De miljöeffekter som kan uppstå bedöms i detaljplaneringen. Förslaget till vattentjänstplan bedöms därför kunna medverka till kumulativa miljöeffekter på grund av en ökad exploatering och ny infrastruktur i VA-utbyggnadsområden.

Samlad bedömning

Förslaget till vattentjänstplan bedöms inte medföra någon betydande påverkan avseende kumulativa effekter.

Motiverat ställningstagande

Förslaget till vattentjänstplan innebär att kommunen avser starta planering av VA-utbyggnad i tre områden inom vattentjänstplanens planeringshorisont på 12 år. Prioriteringen av VA-utbyggnadsområden ligger i linje med kommunens översiktsplans mål om att kommunens utveckling främst ska ske i områden nära stationer med spårbunden kollektivtrafik. VA-utbyggnaden förväntas minska vattenföroreningar och underlätta uppfyllandet av miljökvalitetsnormer i recipienterna.

Undersökningen om betydande miljöpåverkan utgår från vattentjänstplanens genomförande på en övergripande nivå. Respektive projekt/åtgärd ansvarar för vidare miljöutredningar och frågor i kommande utrednings- och byggnationsfas.

Kommunen gör den sammanvägda bedömningen att vattentjänstplanen inte bedöms kunna ge upphov till betydande miljöpåverkan. Bedömningen har gjorts med beaktande av kriterierna i 5 § och 10–13 §§ miljöbedömningsförordningen.

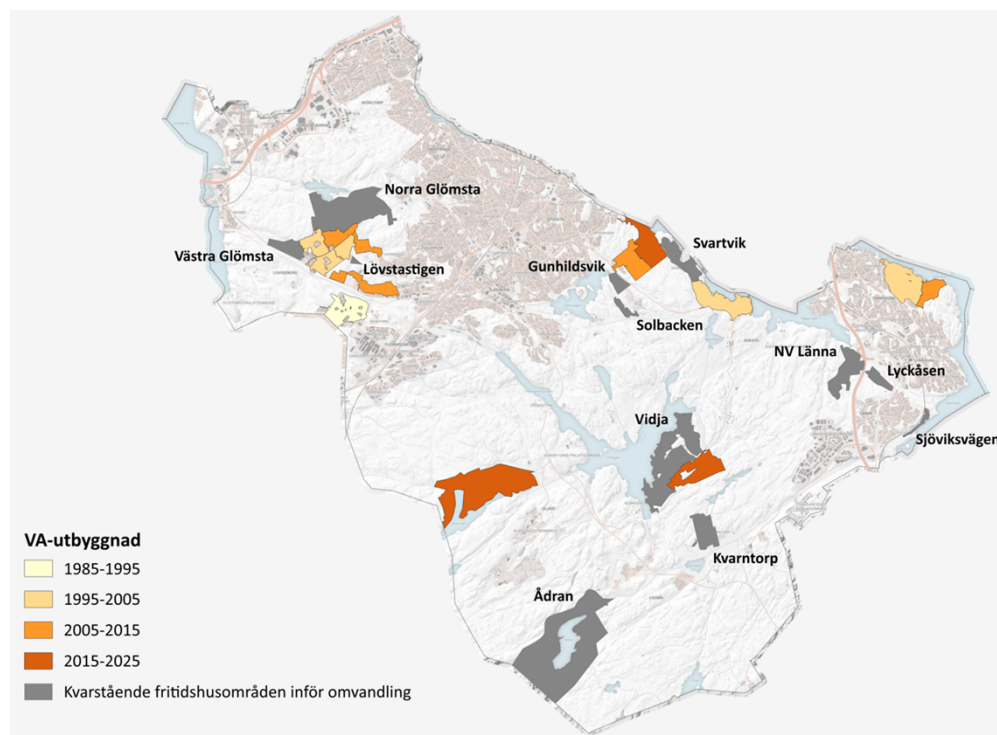
En strategisk miljöbedömning, enligt 6 kap. 3 § miljöbalken, behöver därför inte upprättas för vattentjänstplanen.

Bilaga 2. Långsiktig va-planering för fritidshusområden

Under 1940-talet byggdes fritidshusbebyggelse i områdena Glömsta, Mellansjö/Högmora, Ådran, Kästa och Lissma i Huddinge.

Områdena hade först småskalig bebyggelse med enskilda vatten- och avloppslösningar och enskilda vägar. Successivt har dessa områden omvandlats till miljöer med ökande grad permanentboende vilket leder till att behovet av allmänna vattentjänster också ökat.

Huddinge kommun har kontinuerligt arbetat med att bygga ut allmän va-anläggning till dessa områden. Sedan 90-talet har ca 1500 enskilda avlopp ersatts av allmän va-anläggning (Figur 12). Idag återstår ytterligare ca 1500 enskilda avloppsanläggningar inom kommunen.



Figur 12. Översikt utbyggnad av allmän va-anläggning till tidigare fritidshusområden samt kvarstående områden med fritidshusbebyggelse inför omvandling.

Behovsbedömning av allmänna vattentjänster ska göras utifrån 6 § LAV:

Om det med hänsyn till skyddet för människors hälsa eller miljön behöver ordnas vattenförsörjning eller avlopp i ett större sammanhang för en viss befintlig eller blivande bebyggelse, ska kommunen

1. bestämma det verksamhetsområde inom vilket vattentjänsten eller

vattentjänsterna behöver ordnas, och

2. se till att behovet snarast, och så länge behovet finns kvar, tillgodoses i verksamhetsområdet genom en allmän va- anläggning.

Vid bedömningen av behovet enligt första stycket ska särskild hänsyn tas till förutsättningarna att tillgodose behovet av en vattentjänst genom en enskild anläggning som kan godtas med hänsyn till skyddet för människors hälsa och miljön.

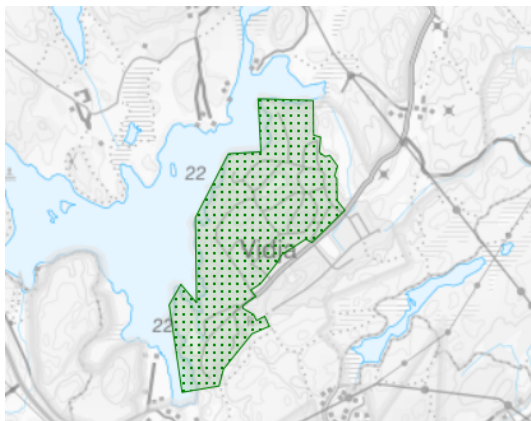
Enligt rättspraxis är *större sammanhang* en samlad bebyggelse om minst 20-30 fastigheter, men kan vara mindre. I Huddinge kvarstår det ca tio områden som har över 10-20 fastigheter i samlad bebyggelse. Det är de som i den här vattentjänstplanen klassas som va-utbyggnadsområden.

I fyra av va-utbyggnadsområdena pågår redan planering eller utbyggnad av allmän va-anläggning. För resterande va-utbyggnadsområden har det gjorts en behovsbedömning för att bedöma prioriteringsordning för utbyggnad, med utgångspunkt i 6 § LAV. Vilka parametrar som beaktats i den totala prioriteringsordningen redogörs för i avsnittet *Behovsbedömning- vatten och spillvattentjänster*. Behovsbedömning avseende verksamhetsområde för dagvattenavloppstjänster kommer att göras i samband med att planering av utbyggnad av vatten- och spillvattentjänster påbörjas.

Va-utbyggnadsområden

Vidja 2BC

Vidjaområdet är ett tidigare fritidshusområde vid sjön Orlången med ca 700 privata fastigheter. Området har detaljplanelagts i två etapper i syfte att förse området med kommunalt vatten- och avloppsförsörjning. Det pågår utbyggnad av vägar och va för den sista etappen 2BC.



Figur 13. Området för Vidja 2 intill sjön Orlången.

Lövstastigen

Projektet fick planuppdrag 2020. Området består av ca 10 befintliga hushåll och ligger i närhet till villabebyggelse med utbyggd allmän VA-anläggning. Syftet med detaljplanen är att pröva en omvandling av befintligt fritidshusområde vid Lövstastigen för utökad byggrätt och utbyggnad av kommunala gator och kommunalt vatten- och avlopp. Syftet är också att pröva en komplettering med nya bostäder, förskola, lekplats samt eventuellt ett mindre LSS-boende inom planområdet.



Figur 14. Ortofoto Lövstastigens planområde markerad med vitstreckad linje.

Svartvik

Svartvik ligger vid sjön Magelungen i kommundelen Högmora. Befintlig bebyggelse är blandat permanent- och fritidshusbostäder. Idag gäller områdesbestämmelser för området men planarbete pågår. Detaljplanens syfte är att möjliggöra för fler en- eller tvåbostadshus, en grundskola och en bussgata genom området. Därtill ska detaljplanen möjliggöra för en breddning av lokalgatorna, bekräfta befintliga bostäder och skydda befintliga naturområden med höga naturvärden.



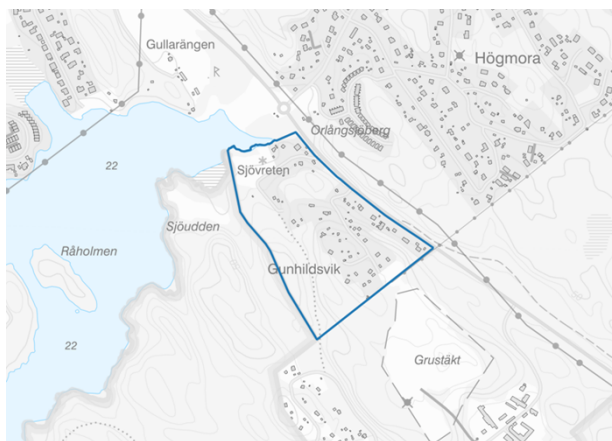
Figur 15. Till vänster: Ortofoto Svartviks planområde med svartstreckad linje. Till höger: Situationsplan över planområde vid Magelungens strand på Stockholms-sidan (stockholm.se)

Gunhildsvik

Kommunstyrelsen fattade 2010 beslut om att godkänna det program som tagits fram för planläggning av Högmora, Svartvik samt del av Myrängen. Programmet föreslog en utveckling i fem etapper där Gunhildsvik föreslogs vara den sista etappen. Programmets etapper 1,2 och 4 (Högmora) är genomförda och planläggning pågår för etapp 3 (Svartvik).

Gunhildsvik omfattar ca 30 bebyggda fastigheter och ligger intill sjön Trehörningen med väganslutning från Ågestavägen. Vagnätet är delvis samfältt och området mycket kuperat. Det finns även höga naturvärden inom området vilket kan påverka tidplan för både en eventuell planläggning av området alternativt för ansökan om ledningsrätt genom området. Området omfattas idag av områdesbestämmelser.

Länsstyrelsen har riktat ett föreläggande mot kommunen att området ska anslutas till kommunal va-anläggning. Utförandet utreds av Huddinge kommun och Stockholm vatten AB.



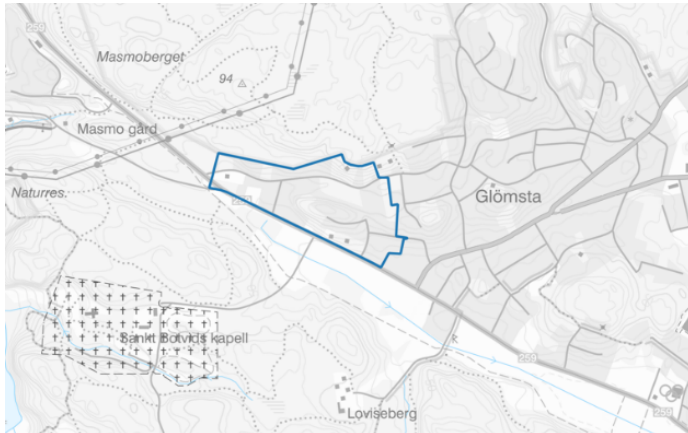
Figur 16. Gunhildsvik markerad inom blå polygon till vänster.

Västra Glömsta

Området omfattar ca 70 fastigheter och ligger inom Östra Mälarens vattenskyddsområde. Området är idag inte planlagt och omfattas inte av några områdesbestämmelser.

Västra Glömsta ligger strategiskt mellan de regionala stadskärnorna Kungens kurva-Skärholmen och Flemingsberg samt intill en av trafikplatserna för den kommande Tvärförbindelse Södertörn som kopplar ihop regionen och avlastar Glömstavägen från godstrafik. Idag finns närmsta skola och förskolor i de mer centrala delarna av Glömsta som över tid fått en större permanentboendebefolkning.

Pågående planering finns i angränsande Glömsta samt Loviseberg. Vid genomförandet av Spårväg syd enligt planerad sträckning, kommer Västra Glömsta att ligga inom 600 m från planerat stationsläge som också väntas generera ett lokalt centrum.



Figur 17. Västra Glömsta markerad inom blå polygon.

Lyckåsen

Lyckåsen är beläget på en höjd strax väster om Skogås, området ligger inom avrinningsområdet för Magelungen och består av ca 40 fastigheter. Området har idag områdesbestämmelser.

Som fritidshusområde ligger det relativt stationsnära med endast 750 meter fågelvägen till Skogås pendeltågsstation, vilket gör det attraktivt för framtida bostadsutveckling enligt kommunens översiktsplan. Utvecklingsplan för Skogås och Trångsund beskriver en potential för utveckling av permanentboende med såväl småhus som flerbostadshusbebyggelse med potential att komplettera bostadsutbudet i västra Skogås samt stärka den fysiska strukturen mellan kommundelarna Skogås och Länna.



Figur 18. Lyckåsen markerad inom blå polygon.

Norra Glömsta

Området omfattar ca 190 fastigheter, alla är inte bebyggda och vissa endast med något enskilt mindre hus. Området har idag områdesbestämmelser antagna under 1990-talet med syfte att bevara karaktären av fritidshusbebyggelse. Naturvärdena inom Norra Glömsta bedöms som höga och delar av området berörs av strandskydd för sjön Gömmaren. Samtidigt ligger området intill tät villabebyggelse, skolor och annan kommunal service, vilket bedöms kunna vara ett attraktivt läge för småhusbebyggelse.

Nordvästra Länna

Området omfattar ca 100 fastigheter inom Magelungens avrinningsområde. Norra delen av området ligger inom 1200 meter från Trångsunds pendeltågsstation fågelvägen.

Utbyggnad av allmän va-anläggning är tekniskt lämpligt först när ledningsnät har byggts ut till Lyckåsen.

Sjöviksvägen

Området omfattar ca 30 fastigheter utmed Drevvikens strand. Järnvägen utgör en barriär till ledningsnät och annan bebyggelse i Länna och Skogås.

Solbacken

Området omfattar ca 40 fastigheter med fritidshuskaraktär. Området ligger till vissa delar i låglänt terräng med höga grundvattennivåer.

Länsstyrelsen hade ett tillsynsärende men beslutade att avsluta ärendet utan åtgärd bland annat utifrån kommunens redogörelse kring de nyligen åtgärdade enskilda avloppen.

Storön

Området omfattar ca 10 fastigheter. Avloppsvatten på Storön avleds för majoriteten av fastigheterna till ett minireningsverk inom en gemensamhetsanläggning som sköts av en samfällighetsförening.

Detta har bedömts vara en godtagbar lösning med hänsyn till människors hälsa och miljön. Minireningsverket på Storön är konstruerat för att klara ”hög skyddsnivå” och är relativt nytt. Två bebyggda fastigheter har enskilda avlopp, och kan inte ansluta till verket på grund av kapacitetsbrist.

Ådran

Området omfattar ca 300 fastigheter kring sjön Ådran. Stora delar omfattas av byggnadsplan från 1940-talet där ändrade byggnadsplanbestämmelser senare har begränsat byggrätten. Delar av området är ej planlagt. Vägarna är samfälliga och delvis väldigt branta och smala. Delar av området omfattas av strandskydd. Bebyggelsen nyttjas både för permanentboende och som fritidshus.

För konventionell utbyggnad av allmän VA-anläggning till Ådran krävs långa överföringsledningar och kapacitetsförstärkningar i befintligt ledningsnät.

Kvarntorp Lissma

Området omfattar ca 70 fastigheter inom Lissmaåns avrinningsområde. Delar av området omfattas av strandskydd och samfällighetsföreningen som förvaltar de samfälliga vägarna ingår i Lissmasjöns sjösänkingsföretag.

Behovsbedömning – vatten och spillvattentjänster

Behovsbedömningen av allmänna vattentjänster utgår ifrån 6 § LAV. Vid behovsbedömning ska kommunerna även ta särskild hänsyn till förutsättningarna att tillgodose behovet av en vattentjänst genom en enskild anläggning, som kan godtas med hänsyn till skyddet för människors hälsa och miljön.

Utöver *hälsoskyddskriteriet* och *miljöskyddskriteriet* finns ett övergripande samhällsekonomiskt perspektiv som är styrande för i vilken takt kommunen har möjlighet att utveckla verksamhetsområdet för allmänna va-tjänster och bygga ut allmän va-anläggning.

Kopplat till detta har därför prioriteringsordningen även grundat sig i samhällsekonomiska kriterier som *teknisk genomförbarhet*, *exploateringsintressen* och *måluppfyllnad enligt översiktsplanen*. Samtliga bedömningskriterier för prioritering beskrivs nedan.

Hälsokriteriet

Vid bedömning av hälsokriteriet har livsmedelverkets rekommendationer avseende brunnskapacitet för enskilda brunnar jämförts mot brunnsprotokoll i SGU:s databas (brunnsprotokoll ska enligt lag skickas in till SGU vid brunnsborrning) samt länsstyrelsens web-GIS för små grundvattenmagasin. För provtagning och åtgärder avseende vattenkvalitet ligger ansvaret i hög utsträckning på fastighetsägare med egen brunn.

Det finns inga kända kvantitets- eller kvalitetsproblem avseende grundvatten inom omvandlingsområdena som bedöms vara behovsgrundande enligt 6 § LAV.

Miljöskyddskriteriet

Faktorer som är relevanta att beakta avseende miljökriteriet är bland annat kommunens skyldighet att se till att miljökvalitetsnormerna för vatten följs (5 kap. 3 § miljöbalken).

För områden utan allmän va-anläggning bedriver kommunen tillsyn av enskilda avloppsanläggningar. De enskilda avloppsanläggningar som är godkända i samlad bebyggelse är sluten tank för wc-avlopp och markbädd/infiltrationsbädd för BDT-avlopp (bad-, tvätt och disk-vatten).

Sluten tank för wc-spillvatten minimerar utsläpp av näringsämnen och smittämnen till omgivningen (Figur 19). Fungerande BDT-anläggningar avskiljer organiskt material och smittämnen så att MKN för vatten i nedströms recipient inte riskeras.

Åtgärder av bristfälliga enskilda avloppsanläggningarna inom uppströms fritidshusområden kommer ge en förbättrad situation för recipienterna.



Toalettavfall

Vatten: 1–5 % (1 % = torrtoa, 5 % = vakuumtoa)
Näring (NPK): 85–90 %
Smittämnen: 99,99 %

BDT-vatten

Vatten: 95–99 %
BOD: 40–60 %

Figur 19. Översikt godkänd avloppsanläggning, ([BDT-vatten: Innehåll, risker och resurshushållning - Avloppsguiden](#))

Teknisk genomförbarhet

Komplexiteten av utbyggnad av en allmän va-anläggning och kommunala vägar påverkas av många faktorer. En är hur nära befintlig va-anläggning som området ligger och om det behövs kapacitetsförstärkande åtgärder inom befintlig anläggning för att kunna ansluta nya fastigheter. En annan faktor är områdets

topografi, befintliga fastighetsindelning och struktur samt status på de enskilda vägarna.

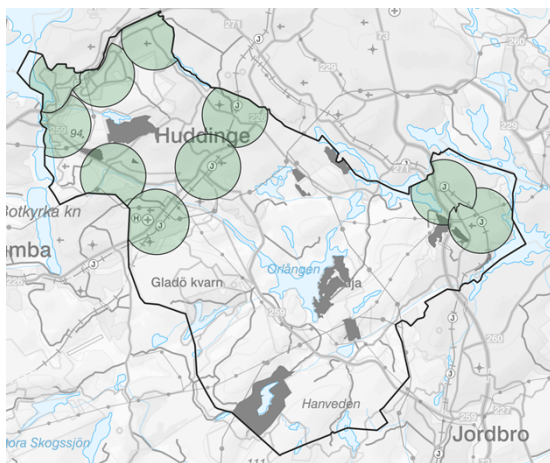
Exploateringsintressen

Utbyggnaden är ofta kopplad till att nya detaljplaner tas fram och vägnät byggs ut, vilket skapar stora investeringskostnader för både kommun, va-huvudman samt fastighetsägare. Kostnader för utbyggnad av kommunala gator får kommunen ta ut som gatukostnadsersättning enligt beslutat gatukostnadsreglemente.

För att få ner gatukostnadsersättningen per fastighet är det en fördel ju fler fastigheter som finns inom fördelningsområdet. Det finns därför ur ett samhällsekonomiskt perspektiv fördelar med att områden där allmän va-anläggning byggs ut även är lämpliga ur ett exploateringsperspektiv.

Måluppfyllelse enligt kommunens övergripande mål

Ett av kommunens mål som är styrande för all fysisk planering är att bygga i kollektivtrafikhärläge. Anledningen till det är att minska bilberoendet och bidra till att miljömål uppfylls. Ett mått som avses som kollektivtrafikhärläge är en radie på 1200 m från spårstation (Figur 20).



Figur 20. Översikt 1200 m radie från pendeltägsstationer och planerade stationslägen för Spårväg syd (gröna cirklar) samt kommunens omvandlingsområden (grå fält).

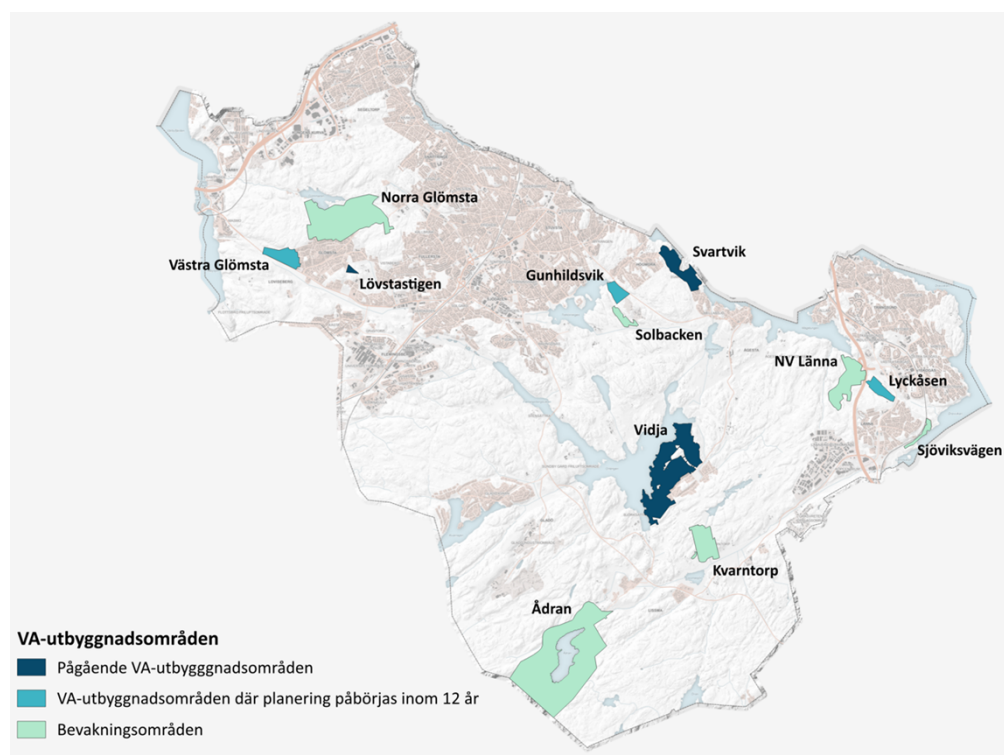
Slutsatser och prioriteringsordning

Vattentjänstplanen ska ange hur kommunen planerar att utveckla verksamhetsområde för allmänna vattentjänster ska inom en planeringshorisont på ca 12 år.

Huddinge har ett tiotal områden med över 20 fastigheter i samlad bebyggelse, som idag har enskild VA-försörjning. Fyra av dessa områden ingår redan i ett

samhällsbyggnadsprojekt där utbyggnad eller planering av utbyggnad för allmän VA-anläggning pågår; *Vidja (etapp 2BC), Lövestastigen, Svartvik och Gunhildsvik.*

Övriga områden har delats in i två kategorier. Den första kategorin är områden som kommunen avser starta planering för allmänna vattentjänster inom 12 år⁵; *Västra Glömsta* och *Lyckåsen*. Dessa har prioriterats för att de har hög andel permanentboende och är tekniskt lämpliga att starta utbyggnad med, sett till kapacitet och närhet till befintlig va-anläggning. Västra Glömsta ligger inom Östra Mälarens vattenskyddsområde men omfattas inte av områdesbestämmelser eller detaljplan. Båda områdena befinner sig även inom 1200 meter från spårbundna stationslägen (Västra Glömsta – planerat stationsläge för Spårväg syd).



Figur 21. Karta prioriteringsordning av VA-utbyggnad till fritidshusområden.

Den andra kategorin innehåller resterande områden där kommunen inte planerar att påbörja detaljplan eller utbyggnad inom 12 år. Däremot bedömer kommunen att områdenas behov av allmänna vattentjänster kontinuerligt behöver bevakas och ytterligare underlag av framförallt grundvattentillgångar och möjligheten att ge tillstånd till BDT-avloppsanläggningar behöver utredas vidare för respektive område. Den kategorin kallas *bevakningsområde* eftersom utvecklingen kommer att följas kontinuerligt och ytterligare underlag hämtas in för fortsatt

⁵ Vattentjänstplanens planeringshorisont är 12 år, i enlighet med rekommendationer i förarbeten till 6 § LAV.

behovsbedömning. Även en utveckling mot fler permanentboende eller förtätning skulle kunna försämra förutsättningarna för enskild va-försörjning. Enstaka fastigheter utanför verksamhetsområdesgränsen har inte tagits upp för behovsbedömning i den här vattentjänstplanen.

För de områden som inte planeras att påbörjas inom 12 år kan kompletterande utredningar och kontinuerlig uppföljning av områdenas behov att leda till en ändrad behovsbedömning som kan lyftas vid vattentjänstplanens aktualitetsprövning som ska ske varje mandatperiod.

Bedömning av behov för verksamhetsområde för dagvattentjänster

Det är viktigt att tidigt i detaljplaneprocessen utreda behov och möjligheter till allmänna dagvattentjänster och anpassa detaljplanen efter det behov som finns.

Ofta kan dagvatten hanteras utan utbyggnad av allmän dagvattenanläggning, men förutsättningarna för den hanteringen måste noga utredas i varje enskilt fall och tas stor hänsyn till vid utformning av detaljplanen och dess planbestämmelser.

Befintlig fastighetsindelning och bebyggda tomter i låglänt terräng begränsar kommunens möjlighet att påverka höjdsättning och markåtkomst för att hantera dagvatten och skyfall kan försvåras. Dagvattenutredningar för omvandlingsområden kan med fördel utökas till att omfatta både tekniska och juridiska aspekter avseende markåtkomst, vattenverksamhet mm. för att få ett helhetsperspektiv hur vattenfrågorna ska hanteras.

Erforderliga ytor för att avleda, fördröja och rena ökade dagvattenflöden behöver säkerställas. Befintliga rinnstråk och diken som mottar flöden från naturmarksområden behöver bevaras eller så behöver den avledning som sker via dessa säkerställas på annat sätt.

Planering, genomförande och kostnader av va-utbyggnad

Kommun och va-huvudman

Av flera anledningar kan det vara fördelaktigt att i samband med utbyggnad av allmän va-anläggning ta fram en detaljplan för området. Erfarenheter från tidigare va-utbyggnadsprojekt är att det kan ta mellan 5-10 år att ta fram en detaljplan för ett större omvandlingsområde. Komplexiteten följer av att det är många enskilda fastigheter med befintlig bebyggelse att ta i beaktande vid utformning av området.

Normalt planläggs allmän platsmark med kommunalt huvudmannaskap och vägar byggs om till kommunal standard. Eftersom områdena ofta är kuperade och

befintliga vägar smala kan det finnas behov av omfattande bergsprängning, markförstärkningsåtgärder samt inlösen av privat mark för att klara de krav kommunen har på att gatorna ska ha en viss standard gällande höjd, lutning, bredd och bärighet.

För kostnader för utbyggnad av allmän platsmark har kommunen enligt PBL rätt att ta ut gatukostnadsersättning från fastigheter inom gatukostnadsutredningens fördelningsområde. Va-huvudmannen har enligt vattentjänstlagen (LAV) rätt att ta ut anläggningsavgift för va vid upprättande av förbindelsepunkt för respektive fastighet. Full kostnadstäckning för utbyggnad av allmän platsmark eller allmän va-anläggning brukar dock inte erhållas i omvandlingsområden.

Enskilde fastighetsägaren

Utbyggnad av allmän va-anläggning möjliggör för förtätning och bostäder för permanentboende. Eftersom det finns en efterfrågan på småhus i Huddinge brukar detaljplaner som tas fram för omvandlingsområden innebära att befintliga fastigheter får ökade byggrätter och i många fall ges även möjlighet till avstyckning. Attefallsreglerna medger att områden kan utvecklas med ytterligare förtätning. För att förtätningen ska vara lämplig uppstår ett behov av utbyggnad av vägnätet till kommunal standard och huvudmannaskapet för allmänna platser och vägar övergår normalt till kommunen.

Sammanfattningsvis leder utbyggnad av allmän va-anläggning till en kedjeeffekt och en omfattande omvandling av områdena. Erfarenheten från nyligen detaljplanelagda och utbyggda fritidshusområden inom Huddinge är att förtätning idag går snabbare än de områden som omvandlades för 10-15 år sedan. För de fastighetsägare som endast önskar få allmän VA-anslutning utan annan förändring av sin boendesituation, kan omvandlingen uppfattas som oönskad och påtvingad.

Omvandlingen innebär att den enskilde fastighetsägaren blir avgiftsskyldig för gatukostnad och va-anslutningsavgift. Kommunen har rätt att ta ut gatukostnadsersättning för utbyggnad av gator enligt PBL. Va-huvudmannen har enligt vattentjänstlagen (LAV) rätt att ta ut anslutningsavgift för va när de byggt ut och upprättat förbindelsepunkt. Anslutningsavgiften för va tas ut enligt gällande va-taxa och kan därmed variera mellan olika utbyggnadsetapper inom samma omvandlingsområde. Kostnaderna kan bli påtagliga för den enskilde fastighetsägaren, men samtidigt uppstår generellt en värdehöjning av den fastighet som i och med den nya detaljplanen får större byggrätt, ny infrastruktur och i många fall även möjlighet till avstyckning.